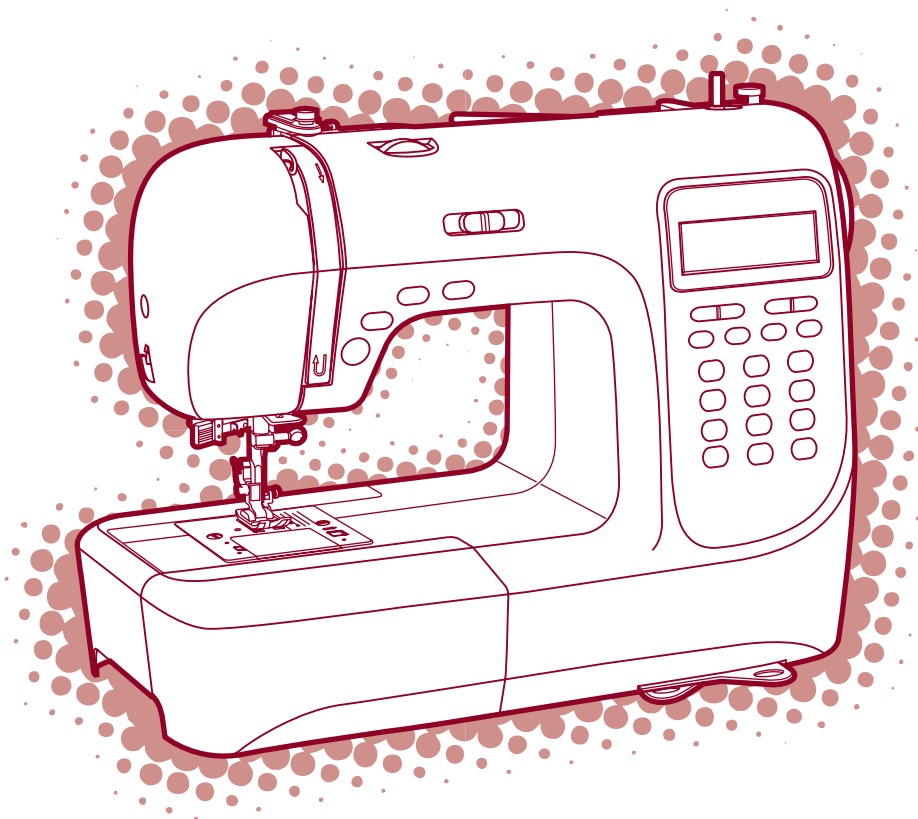


AstraLux 
art of sewing

Руководство по эксплуатации



Компьютеризированная швейная машина

Модель H30A

110 строчек / 7 видов петель

Меры предосторожности

При использовании электроприбора следует соблюдать основные меры предосторожности. Перед работой с машиной прочитайте все инструкции по правильной эксплуатации машины.

Предостережения - для уменьшения риска поражения электрическим током:

1. Никогда не оставляйте без присмотра машину, подключенную к электросети.
2. Всегда выдергивайте вилку из розетки после завершения шитья и перед чисткой.

Предупреждения - для уменьшения риска ожога, пожара, электрического шока или ранения людей:

1. Не допускайте использование данной машины не по назначению. Будьте особенно внимательны, если оборудование используется детьми или рядом с детьми.
2. Используйте машину только для шитья, как описано в данной инструкции. Применяйте только те приспособления, которые рекомендуются изготовителем, и информации о которых содержится в данной инструкции.
3. Не используйте машину, если у нее повреждена вилка или шнур, если она неисправна, упала или повреждена, или на нее попала вода. Обратитесь в ближайший сервисный центр или к уполномоченному дилеру для проверки, ремонта, электрической или механической регулировок.
4. Не используйте машину, если у нее открыты какие-либо части. Держите вентиляционные отверстия машины и ножную педаль чистыми, чтобы в них не скапливался пух, пыль и остатки ткани.
5. Не держите пальцы возле движущихся частей машины. Будьте особенно осторожны в районе работы иглы.
6. Всегда используйте соответствующую игольную пластину. Неподходящая игольная пластина может вызвать поломку иглы.
7. Не используйте погнутые иглы.
8. Не тяните ткань во время шитья. Это может привести к изгибу или поломке иглы.
9. Выключайте швейную машину («OFF») при заправке и смене иглы, заправке шпульки, смене прижимной лапки и т.п.
10. Всегда отключайте швейную машину от сети при снятии крышек, при смазке и других регулировках, предусмотренных данной инструкцией.
11. Запрещается вставлять какие-либо предметы в открытые части машины.
12. Не пользуйтесь машиной на открытом воздухе.
13. Не пользуйтесь машиной при распылении аэрозолей или там, где использовался кислород.
14. Для отключения переключите все регуляторы в положение («OFF»), затем выньте вилку из розетки.
15. При отключении от сети никогда не тяните шнур. При отключении держитесь за штекер, а не за электрошнур.
16. Звуковой уровень шума при правильной эксплуатации машины 75 dB.
17. При наличии неисправностей у машины обязательно отключите ее от сети.
18. Не кладите посторонние предметы на педаль.
19. Не используйте педаль, если у нее повреждена вилка или шнур, если она неисправна, упала или повреждена, если на нее попала вода. Обратитесь в ближайший сервисный центр или к уполномоченному дилеру для проверки, ремонта, электрической или механической регулировок.
20. Не рекомендуется использовать швейную машину лицам с ограниченными физическими возможностями и данная техника не предназначена для игры маленьких детей.

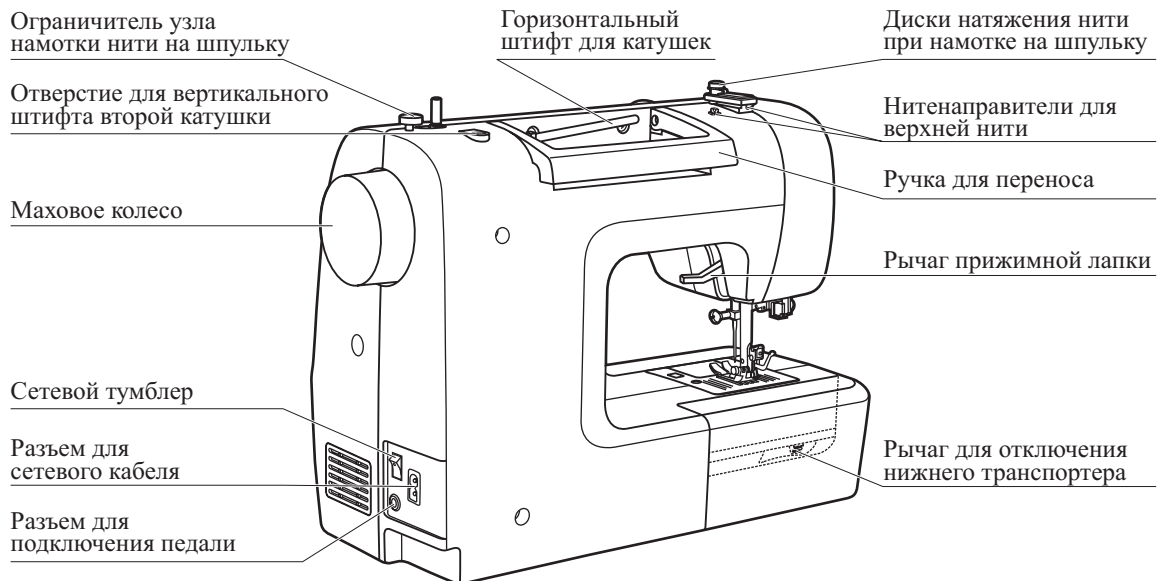
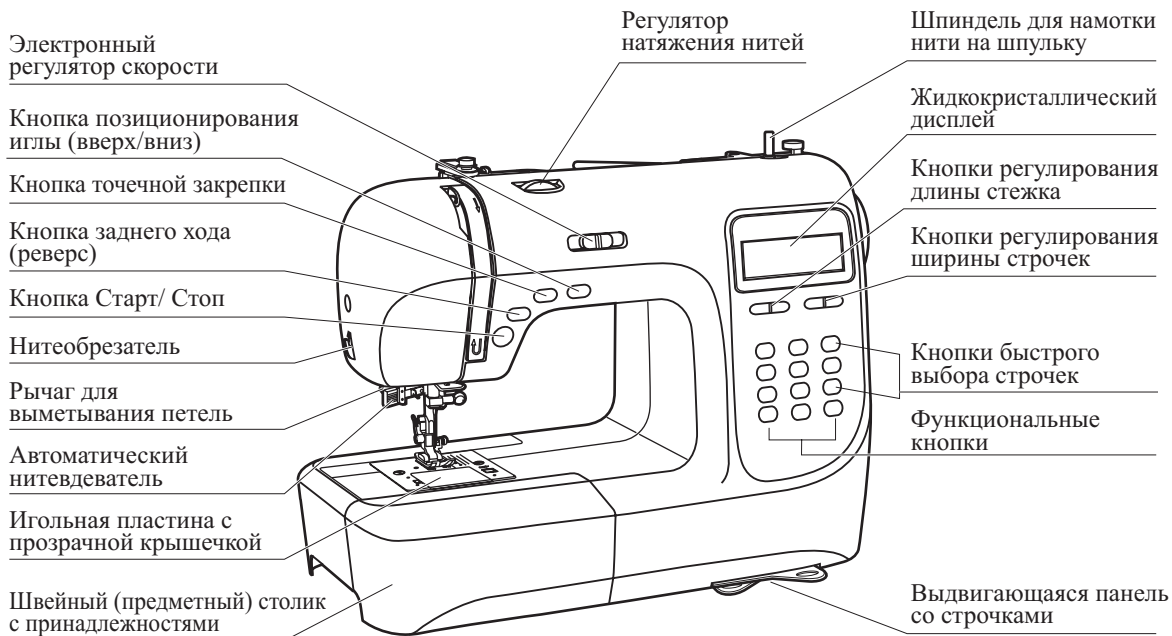
Храните эту инструкцию

Бытовая швейная машина предназначена только для домашнего использования!

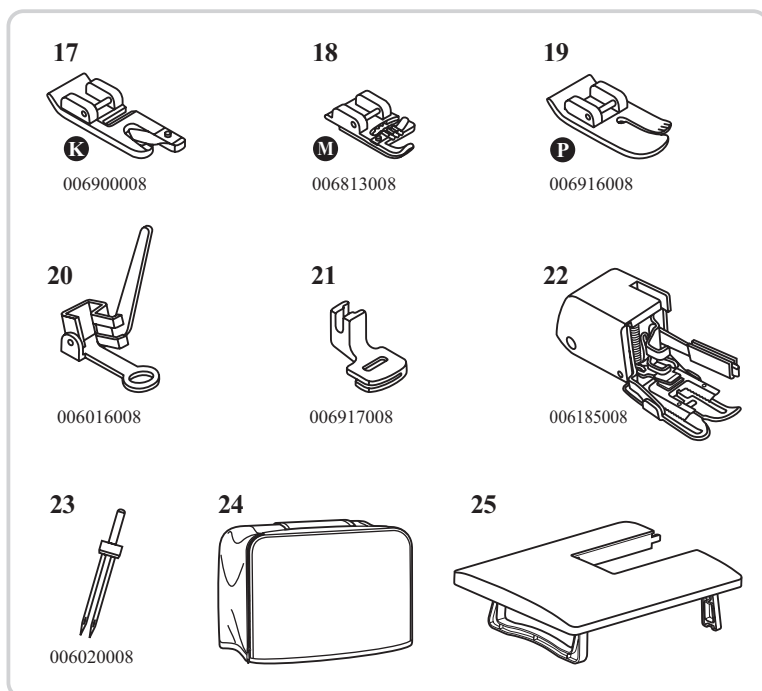
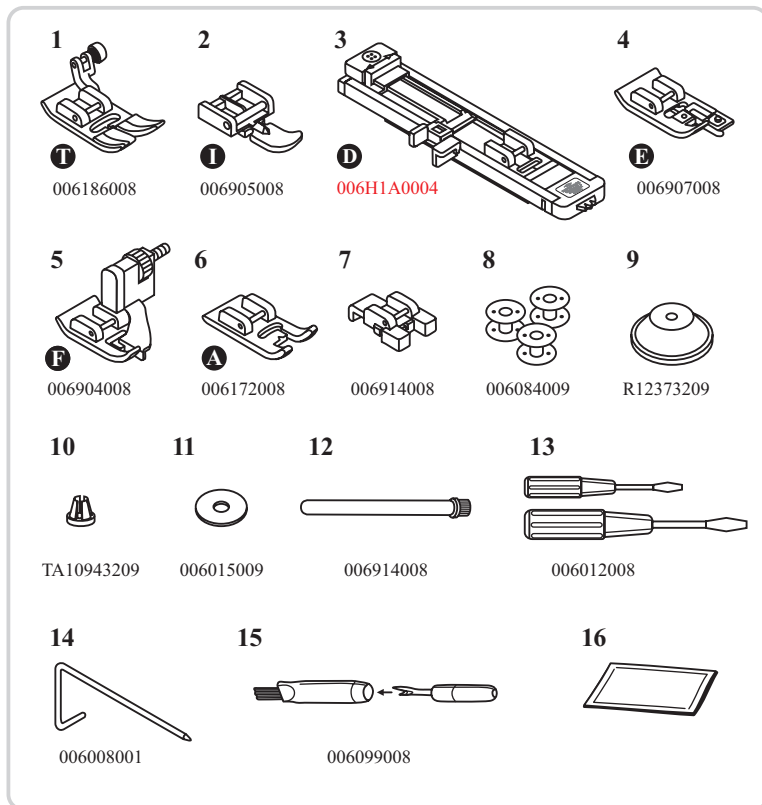
Детали машины	1
Швейные принадлежности	2
Подсоединение машины к сети	3
Включение машины в сеть	3
Начало шитья	4
Кнопка Старт/Стоп	4
Ножная электронная педаль	4
Замена лапки	5
Таблица видов лапок	6
Замена иглы	7
Правильный подбор ткани/игл/нити	7
Намотка нити на шпульку	8-9
Намотка шпульки	8
Установка шпульки	10
Заправка верхней нити	11-12
Использование автоматического нитевдевателя	13
Регулировка натяжения верхней нити	14
Подъем нижней нити вверх	15
Как пользоваться нитеобрезателем	15
Двухуровневый рычаг подъема лапки	16
Как отключить и включить нижний транспортер ткани	16
Основные кнопки управления	17
Электронный регулятор скорости	17
Функциональные кнопки	18
Кнопки быстрого выбора строчек	18
Кнопки образцов строчек с порядковыми номерами	18
Жидкокристаллический дисплей	19
Образцы строчек	20
Основные кнопки управления	21-22
Кнопка Старт/Стоп	21
Кнопка реверса	21
Кнопка точечной закрепки	22
Кнопка позиционирования иглы (вверх/вниз)	22
Функциональные кнопки	23-25
Кнопки регулировки ширины строчек	23
Кнопки регулировки длины стежка	24
Кнопка выбора режима шитья	24
Кнопка зеркального отображения	25
Кнопки быстрого выбора строчек	26
Кнопки образцов строчек с соответствующими порядковыми номерами	26
Кнопки с порядковыми номерами	26
Полезные навыки	27
Обработка углов	27
Реверс	27
Рукавная консоль	27
Установка дополнительного швейного столика	28
Шитье плотных тканей	28

Прямострочные швы и положение иглы	29
Зигзагообразные строчки	29
Трикотажные строчки	30
Оверлочные строчки	31
Использование оверлочной лапки	31
Использование универсальной лапки	31
Потайная подшивка низа	32
Пришивание пуговиц	33
Автоматическая обработка петель	34-36
Изготовление петель на трикотажных тканях	37
Шов - глазок	38
Автоматическая штопка	39-40
Вшивание молнии	41-42
Вшивание молнии по центру	41
Вшивание молнии в боковой шов	42
Двойная узкая подгибка среза	43
Вшивание шляпной резинки и отделочного шнура	44
Отделочные сатиновые строчки	45
Выстегивание	46
Строчка фестон	46
Потайной шов фестон	46
Отделка края ткани строчкой фестон	46
Выполнение сборки	47-48
Эффект буф	48
Выполнение штопки, вышивки, монограмм	49-50
Штопка	49
Вышивка, монограммы	50
Мережка	51
Пэтчворк	51
Зеркальное отображение	52
Работа двойной иглой	53
Верхний транспортер	54
Значение предупреждений	55
Звуковые сигналы предупреждения	55
Положение шпинделя шпульки	55
Техническое обслуживание машины	56-57
Чистка поверхности корпуса машины	56
Чистка челночного устройства	57
Устранение неисправностей	58-59
Справочная таблица по строчкам	60-62

Детали машины



Швейные принадлежности



Стандартный комплект

1. Универсальная лапка (T)
2. Лапка для вшивания молнии (I)
3. Лапка для автоматического выметывания петель (D)
4. Оверлочная лапка (E)
5. Лапка для потайной подшивки низа (F)
6. Лапка для декоративных отделочных строчек (A)
7. Лапка для пришивания пуговиц
8. Шпульки (3 шт.)
9. Большой держатель для катушек
10. Маленький держатель для катушек
11. Фетровый амортизатор для катушек
12. Вертикальный штифт для катушек
13. Две отвертки (большая и маленькая)
14. Направляющая для выстегивания
15. Кисточка/вспарыватель
16. Упаковка игл (3 шт.)

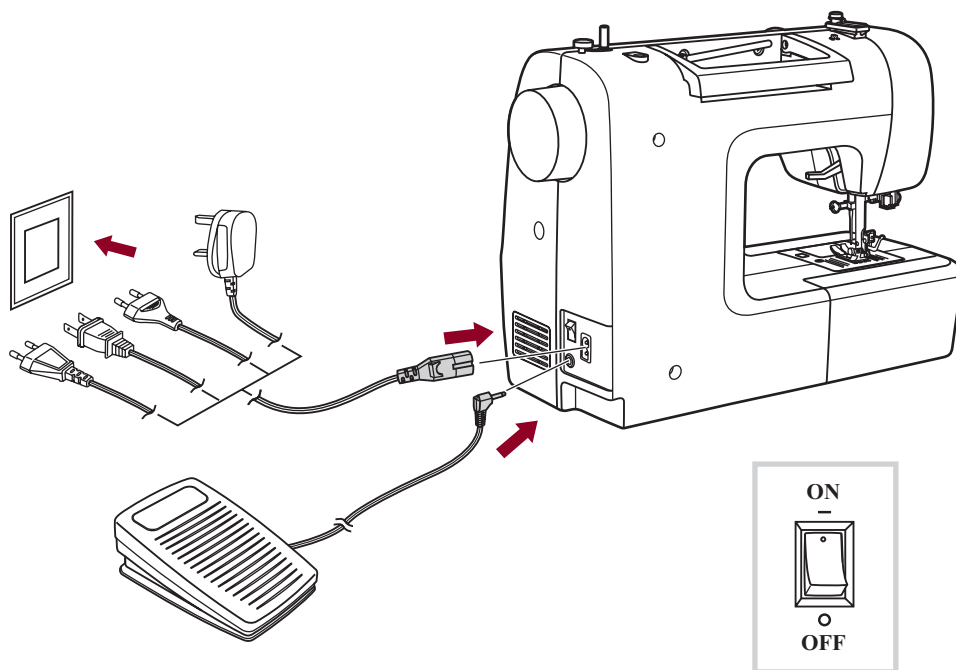
Дополнительные принадлежности (не входят в комплект)

17. Лапка улитка (K)
18. Лапка для вшивания шнура и шляпной резинки (M)
19. Лапка для прокладывания прямых строчек и для работы по тонким тканям (P)
20. Лапка для вышивки и штопки
21. Лапка для сборки
22. Верхний транспортер ткани
23. Двойная игла
24. Жесткий чехол
25. Швейный столик для увеличения рабочей поверхности

* Фирма производитель оставляет за собой право менять комплектацию швейных принадлежностей без предварительного уведомления и внесения изменений в инструкцию.

Подсоединение машины к сети

Внимание! Перед установкой и заменой запчастей и когда машина не используется, отключайте ее от сети (сетевой тумблер в положении «OFF»)



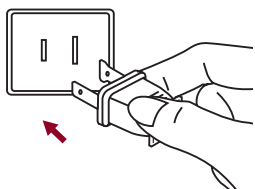
Включение машины в сеть

Перед включением убедитесь, что напряжение и частота машины соответствуют напряжению и частоте сети.

Поставьте машину на ровную и прочную поверхность

1. Подключите сетевой шнур к машине, вставив вилку в разъем.
2. Вставьте другой конец шнура в электрическую розетку.
3. Включите сетевой тумблер «ON».
4. После включения машины в сеть загорится лампочка для шитья.

Чтобы отключить машину от сети, переведите сетевой тумблер в положение выключения «OFF», затем выньте вилку из розетки.



ВАЖНО

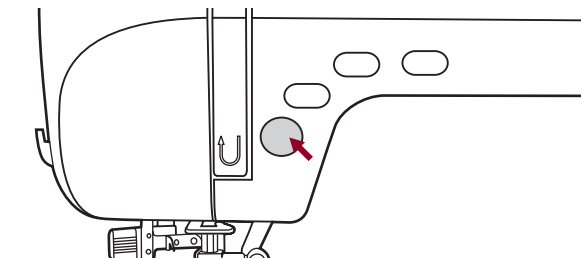
Если машина имеет поляризованную штепсельную вилку (один штырь шире другого), то для уменьшения риска электрошока эту вилку надо вставить в поляризованную штепсельную розетку.

Если вилка не плотно вставляется, переверните ее и вставьте еще раз. Если она и в этом случае плотно не вошла, обратитесь к электрику. Не меняйте розетку самостоятельно.

Внимание: В ряде регионов на территории РФ наблюдается нестабильность напряжения в электросетях, в результате чего происходят скачки напряжения. В связи с этим, у компьютеризированных и электронных швейных машин могут выходить из строя, входящие в их конструкцию, дорогостоящие электронные платы и фотосенсоры (включая светодиодную подсветку).

Для предотвращения этого, при эксплуатации электронных и компьютеризированных швейных машин, завод-производитель рекомендует использовать устройства, стабилизирующие сетевое напряжение (например, Pilot) или аналогичные.

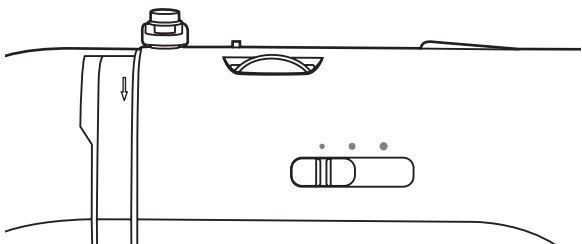
Начало шитья



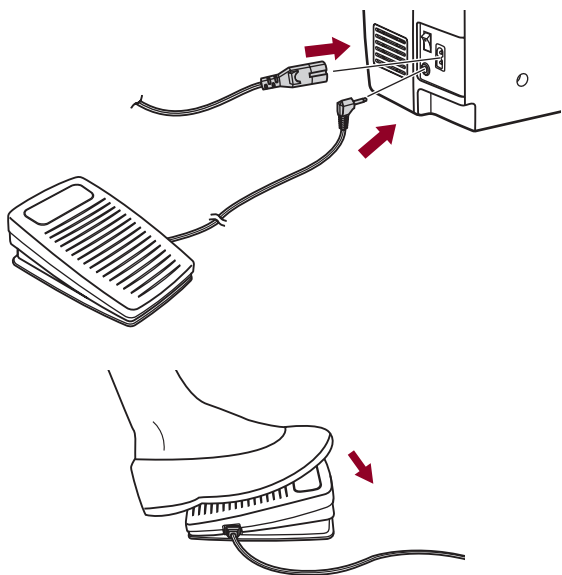
Кнопка Старт/Стоп

Машина начинает работать после нажатия на кнопку Старт/Стоп и прекращает работать после повторного нажатия на эту кнопку.

В начала машина шьет на маленьких оборотах.



Скорость шитья изменяется электронным регулятором скорости. Чтобы увеличить скорость, сдвиньте регулятор вправо, для уменьшения скорости переместите регулятор влево. Скорость меняется плавно и остается фиксированной, пока вы сами не переместите регулятор на другое значение.



Ножная электронная педаль

При отключенной от сети машине вставьте разъем шнура ножной педали в соответствующий разъем на машине.

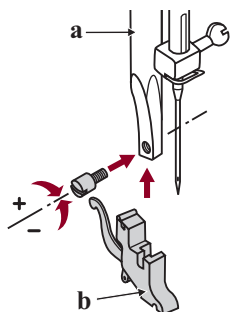
Включите машину, и слегка нажимая на педаль, начинайте шить. Чем сильнее нажимаете на педаль, тем быстрее шьет машина.

Для прекращения шитья уберите ногу с педали.

! Примечание: При работе с педалью электронный регулятор скорости ограничивает максимальную скорость педали.

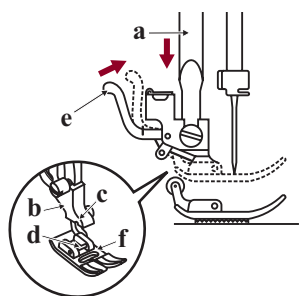
Внимание! Если у Вас возникли сомнения, касающиеся подключения машины к источнику питания, обратитесь к электрику. Если машина не используется, отключите ее от сети. Машина должна использоваться с педалью C-9000, произведенной в компании CHIEN HUNG TAIWAN., LTD.

⚠ Внимание! При выполнении данной операции установите сетевой тумблер на «OFF».



Подсоединение лапкодержателя

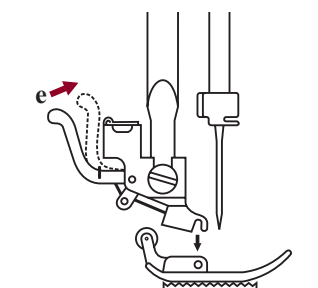
Поднимите стержень (а) лапкодержателя в крайнее верхнее положение. Подсоедините лапкодержатель (b) прижимной лапки к стержню (а) винтом, как показано на рис.



Установка лапки

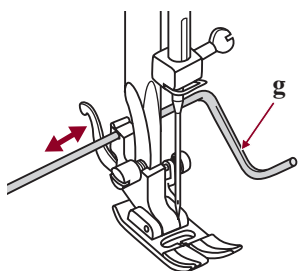
Опускайте лапкодержатель (b) до тех пор, пока паз (с) не окажется прямо над осью (d).

Нажмите на рычаг (е) на себя. Опустите лапкодержатель (b) и прижимная лапка (f) защелкнется автоматически.



Снятие лапки

Поднимите прижимную лапку. Нажмите на рычаг (е) на себя. Лапка отсоединится.



Установка направляющей для выстегивания

Установите направляющую для выстегивания (g) в паз лапкодержателя, как показано на рисунке.

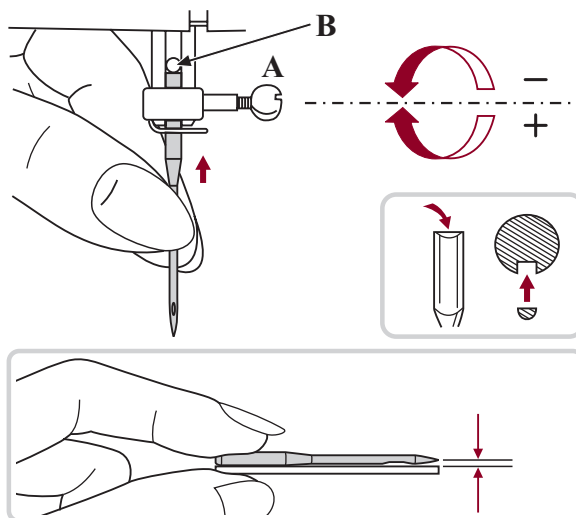
Отрегулируйте расстояние от игловодителя до направляющей для выстегивания, в зависимости от того, какое необходимо расстояние между строчками.

Таблица видов лапок

Лапка	Применение	Игла	Лапка	Применение	Игла
<p>Универсальная лапка (Т)</p>	Рабочие строчки, пэчворк, декоративные строчки, сборки, отделка мережкой и т.п.		<p>Лапка для вшивания шнура и шляпной резинки (М) (доп. опция)</p>	Вшивание отделочного шнура и шляпной резинки	
<p>Лапка для молнии (I)</p>	Вшивание молнии		<p>Лапка улитка (К) (доп. опция)</p>	Для двойного подгибания срезов	
<p>Лапка для автоматического выметывания петель (D)</p>	Петли		<p>Лапка для вышивки и штопки (доп. опция)</p>	Штопка, вышивка, монограммы	
<p>Лапка для пришивания пуговиц</p>	Пришивание пуговиц		<p>Лапка для прокладывания прямых строчек и для работы по тонким тканям (Р) (доп. опция)</p>	Выстегивание, лоскутная работа и работа по тонким тканям	
<p>Лапка для потайной подшивки низа (F)</p>	Строчки для потайной подшивки низа		<p>Лапка для сборки (доп. опция)</p>	Сборка	
<p>Оверлочная лапка (E)</p>	Оверлочные строчки		<p>Верхний транспортер ткани (доп. опция)</p>	Обеспечивает равномерную подачу ткани при шитье сложных материалов	
<p>Лапка для декоративных отделочных строчек (А)</p>	Декоративные сатиновые строчки для отделки				

Важно: Двойная игла не входит в комплект (продается отдельно). При шитье двойной иглой максимальная ширина строчки "5", иначе игла не пройдет в отверстие на лапке и сломается.

Замена иглы



! Внимание! При выполнении данной операции установите сетевой тумблер на «OFF».

Необходимо регулярно менять иглу, особенно если она повреждена или вызывает проблемы при шитье. Выполняйте следующую последовательность:

A. Ослабьте винт фиксации иглы и затяните его после установки новой иглы. Плоская сторона верхней части иглы должна смотреть назад.

B. Вставьте новую иглу до упора вверх.

Иглы должны быть качественные.

Проблемы возникают с:

- Погнутыми иглами
- Тупыми иглами
- Иглами с поврежденным острием

Правильный подбор ткани/игл/нитей

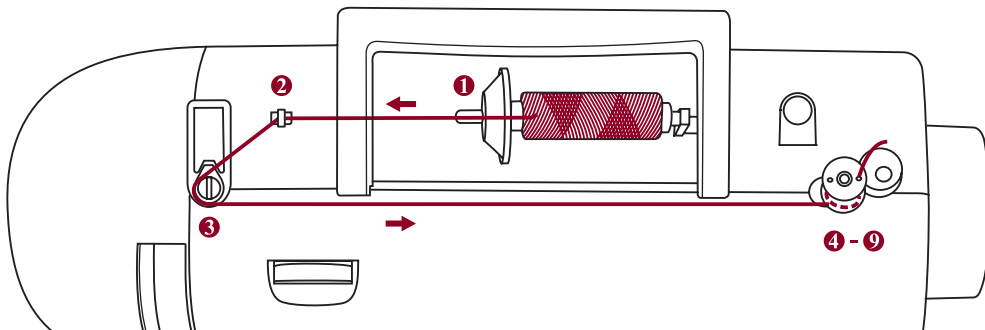
Правильный подбор ткани/игл/нитей

Номер иглы	Ткань	Нить
9-11 (70-80)	Легкая: тонкий хлопок, вуаль, саржа, шелк, муслин, Киана, органди, х/б трикотаж, джерси, креп, поли-эстер, рубашечные и блузочные ткани.	Тонкая хлопковая, нейлоновая или полиэстерная нить № 60-70.
11-14 (80-90)	Средняя: хлопок, сатин, кеттльклот, парусина, двойной трикотаж, тонкая шерсть.	Очень хорошую строчку дает нить п/э № 50-60 плотной крутки (лучше тройной).
14 (90) в комплекте	Средняя: грубое полотно, шерсть, плотный трикотаж, ворсистая ткань, джинсовая	Нити из натуральных волокон № 50-60 используйте для натуральных тканей.
16 (100)	Тяжелая: шерсть, толстый брезент, стеганая ткань, джинсовая ткань, портьерная ткань.	Используйте одинаковую нить сверху и снизу.
18 (110)	Супер тяжелая: плотная шерсть и ткани для верхней зимней одежды, тяжелые портьерные ткани, некоторые виды кожи и винила.	Нити необходимого состава. № 40-50 плотной крутки.

➔ Примечание:

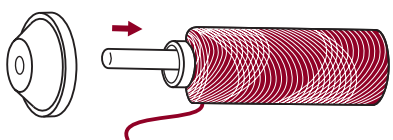
- Тонкие нити и иглы используются для шитья тонких тканей, а толстые нити и иглы для тяжелых тканей.
- Всегда делайте образцы для проверки правильного подбора ткани/иглы/нити.
- Используйте одинаковые нити сверху и для шпульки.

Намотка нити на шпульку

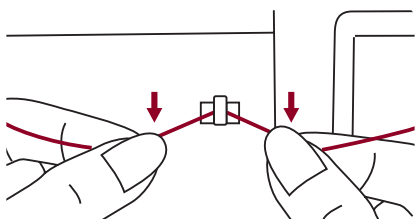


Намотка шпульки

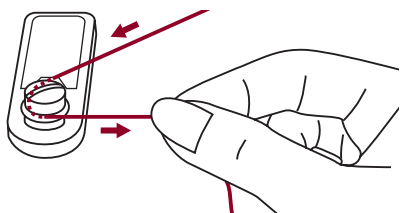
1. Установите катушку на встроенный горизонтальный штифт. Для небольших катушек используйте маленький катушкодержатель. Для катушек большего размера - большой держатель.



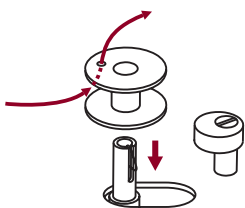
2. Зацепите нить за крючок нитенаправителя.



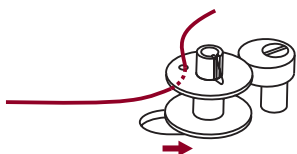
3. Протяните нить между дисками натяжения против часовой стрелки. **(Используйте эти диски только при намотке на шпульку).**



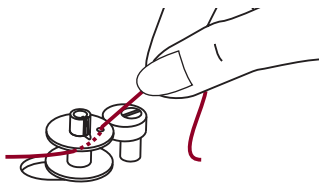
4. Вставьте конец нити в одно из отверстий на шпульке, как показано на рисунке и установите шпульку на шпиндель узла намотки.



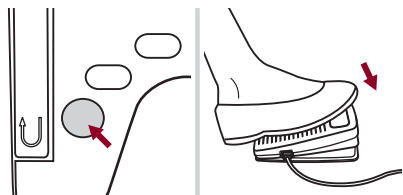
5. Переведите шпиндель со шпулькой вправо (см. рис.)



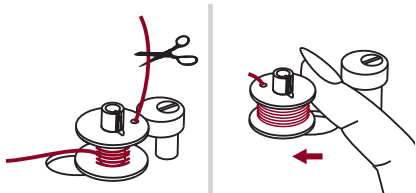
Намотка нити на шпульку



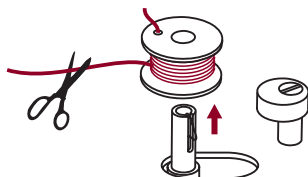
6. Придерживайте конец нити.



7. Нажмите на кнопку Старт/Стоп (при работе без педали) или на педаль.



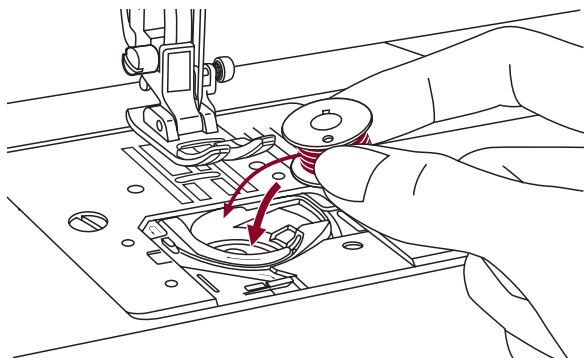
8. После намотки нескольких витков нити остановите машину и обрежьте конец нити, выглядывающий из шпульки. Продолжайте намотку нити на шпульку на максимальной скорости. Шпулька остановится автоматически, когда полностью заполнится нитью.



9. После остановки намотки, обрежьте нить и снимите шпульку со шпинделя.

➔ Внимание!!! При намотке на шпульку происходит автоматическое переключение на холостой ход, т.е. блокируется игловодитель и маховое колесо. Чтобы снять машину с холостого хода надо перевести шпульку на шпинделе влево, тогда машина будет шить в обычном режиме. Если Вы случайно перевели шпиндель в режим холостого хода, то достаточно вернуть его в рабочее положение.

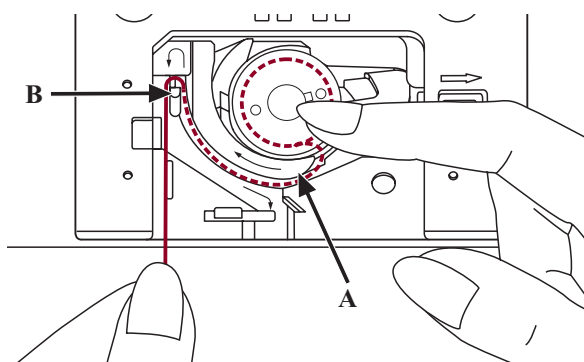
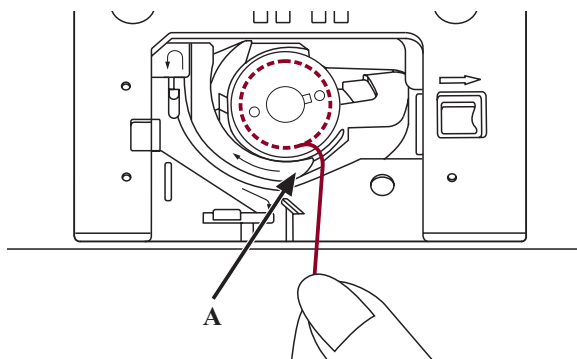
Установка шпульки



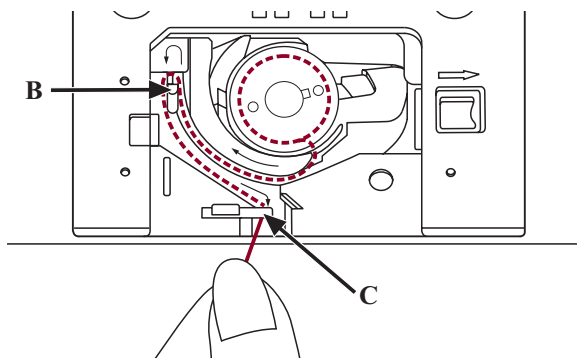
⚠ Внимание! При выполнении данной операции поверните выключатель в положение («OFF»- выключено).

При установке или удалении шпульки игла должна быть в крайнем верхнем положении.

1. Вставьте шпульку в челночную вставку так, чтобы нить шла против часовой стрелки (см. подсказку на машине).
2. Протяните нить через отверстие (А).



3. Протяните нить по стрелке влево от (А) до (В) (см. рис.).

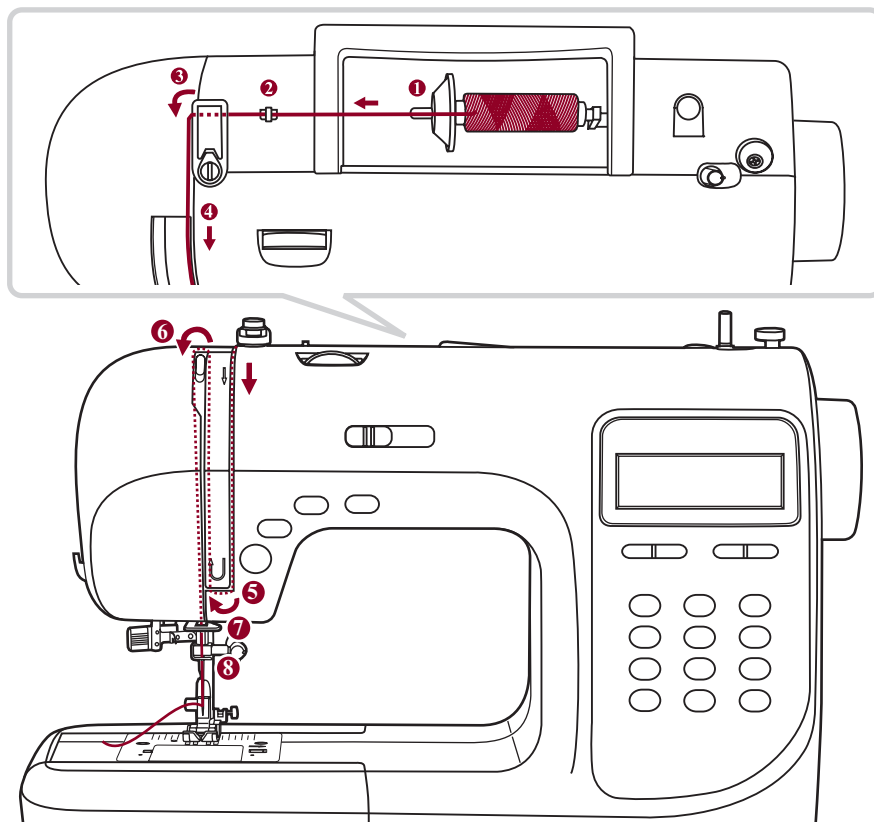


4. Далее ведите нить вперед от (В) до (С).

Протяните нить через точку (С), где произойдет ее обрезка.

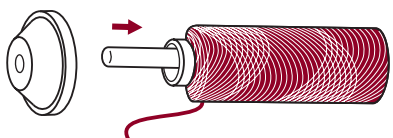
Установите прозрачную крышечку игольной пластины на место.

Заправка верхней нити

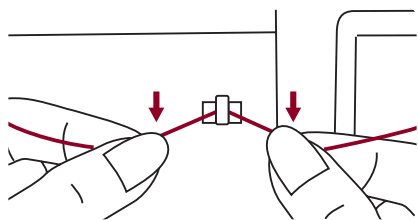


➔ **Примечание:** Очень важно правильно выполнить заправку верхней нити, от этого будет зависеть качество работы и чтобы не возникало проблем в процессе шитья.

Поднимите иглу в крайнее верхнее положение. Поднимите прижимную лапку, чтобы освободить диски натяжения нити.

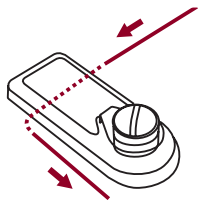


1. Приподнимите горизонтальный штифт катушки. Установите на него катушку так, чтобы нить разматывалась снизу вверх, затем закрепите катушку держателем нужного диаметра. При установке катушки на горизонтальный штифт следите за тем, чтобы держатель катушки не слишком плотно прилегал к ней, иначе будет затруднено разматывание нити с катушки, что может привести к изгибу или поломке иглы, или пробиванию иглой челночной вставки. (Замена челночной вставки по вине пользователя не подлежит бесплатному сервисному обслуживанию).

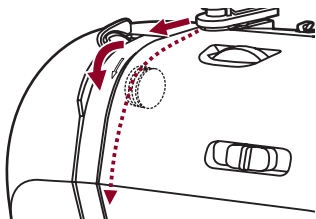


2. Зацепите нить за крючок нитенаправителя.

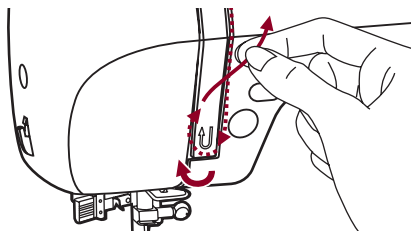
Заправка верхней нити



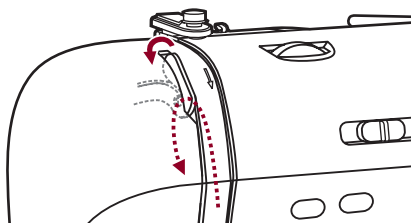
3. Проложите нить через нитенаправитель (см. рис.)



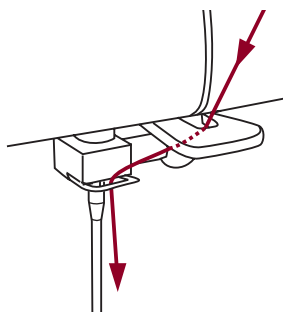
4. Далее протяните нить через диски натяжения верхней нити.



5. Затем вниз, вокруг держателя пружины и вверх (по стрелке на корпусе машины).



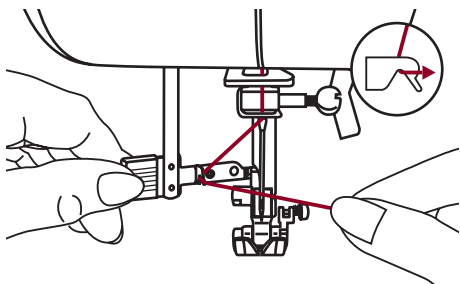
6. Вверху протяните нить справа налево через крючок рычага подъема нити и снова вниз.



7. Зацепите нить за горизонтальный нитенаправитель на корпусе машины. Затем проведите нить за проволочный нитенаправитель над иглой. Вденьте нить в иглу от себя назад и вытяните нить на 10 см. Для вдевания нити используйте автоматический нитевдеватель (см. след. стр.).

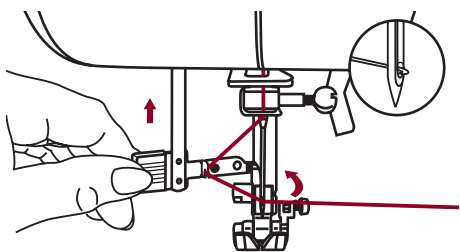
Использование автоматического нитевдевателя

! *Внимание!* При выполнении данной операции поверните выключатель в положение («OFF»-выключено).

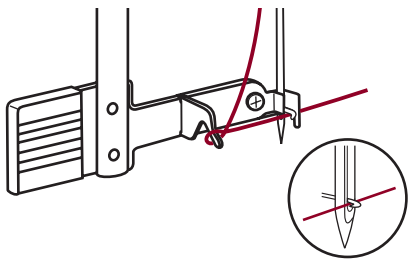


Поднимите иглу в крайнее верхнее положение и опустите прижимную лапку.

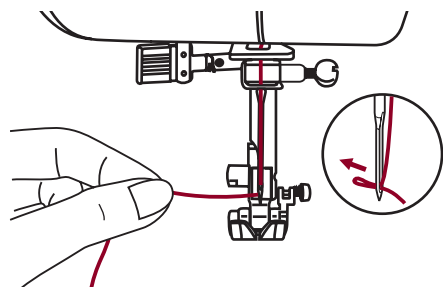
1.левой рукой медленно опускайте рычаг нитевдевателя в крайнюю нижнюю позицию, так чтобы игла попала в лапки нитевдевателя. правой рукой зацепите нитью большой крючок снизу и отведите нить вправо (см. рис.), не отпуская рычаг нитевдевателя.



2. В крайней нижней позиции нитевдеватель автоматически повернется в позицию вдевания нити и маленький крючок пройдет через ушко иглы.

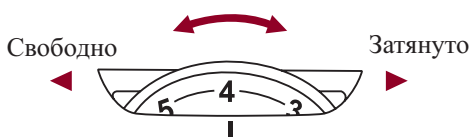


3. Вытяните нить перед иглой между лапками нитевдевателя под этот крючок.

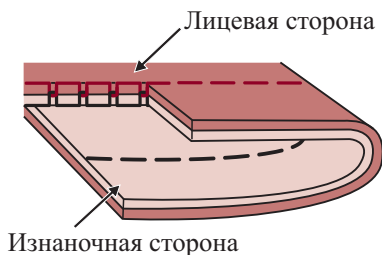


4. Одновременно отпустите рычаг нитевдевателя и нить. Крючок повернется и протянет нить через игольное ушко, образуя петлю. Потяните нить за петлю. Верхняя нить заправлена.

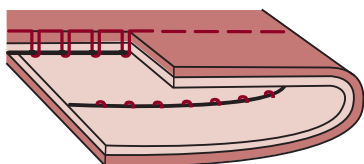
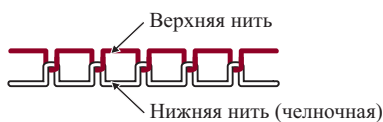
Регулировка натяжения верхней нити



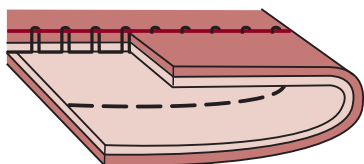
- Стандартная установка натяжения верхней нити: "4".
- Для усиления натяжения поверните диск на следующее большее деление. Для ослабления натяжения поверните диск на предыдущее меньшее деление.
- Правильная установка натяжения является очень важной для качественного шитья.
- Не существует одного значения натяжения, подходящего для всех функций шитья и тканей.
- 90% шитья осуществляется в диапазоне натяжения от 3 до 5 ("4" является основной установкой).
- Для красивых декоративных швов и петель натяжение нити должно быть немного слабее нормы, при этом верхняя нить немного переходит на изнанку. Получается красивая лицевая сторона.



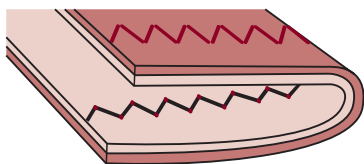
Стандартное натяжение нити для прямой строчки.



Слабое натяжение верхней нити для прямой строчки. Увеличьте натяжение.



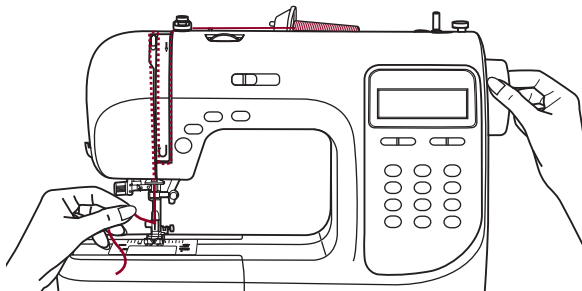
Сильное натяжение верхней нити для прямой строчки. Ослабьте натяжение.



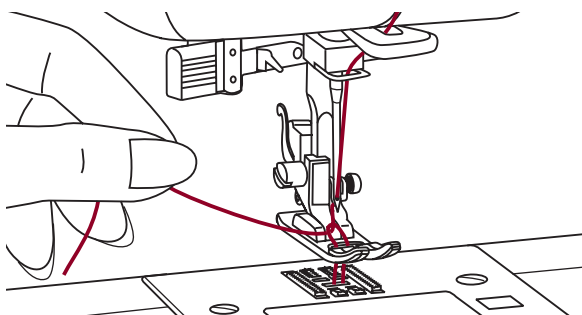
Нормальное натяжение нитей для строчек «зиг-заг» и декоративного шитья.



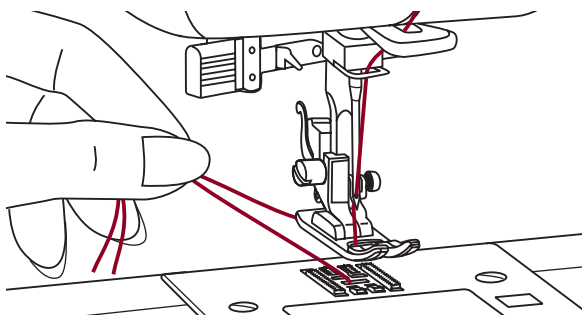
Подъем нижней нити наверх



1. Придерживайте верхнюю нить левой рукой. Поворачивайте маховое колесо на себя (против часовой стрелки) до тех пор, пока игла не войдет в игольную пластину и не поднимется вновь.

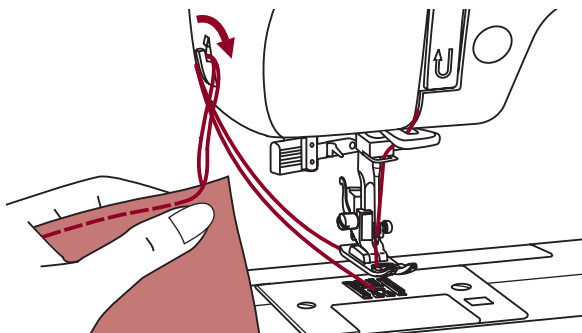


2. Аккуратно потяните за верхнюю нить так, чтобы вытянуть захваченную ею нижнюю нить. Нижняя нить выйдет в виде петли.



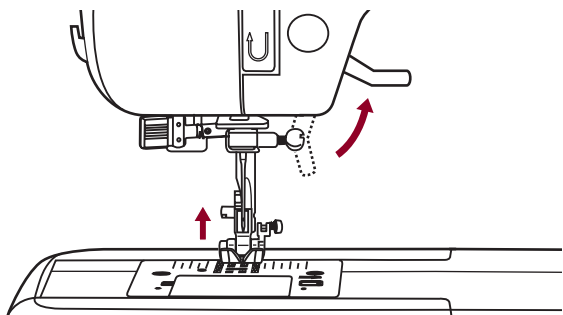
3. Положите обе нити под лапку на игольную пластину по направлению от себя.

Как пользоваться нитеобрезателем нитей

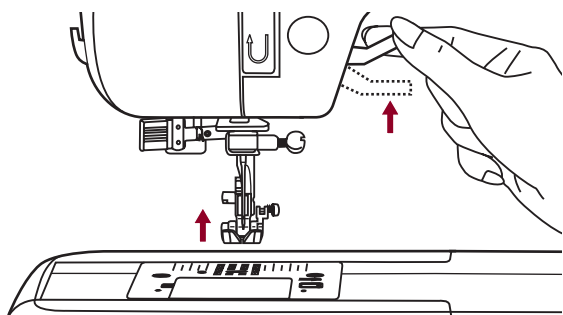


- Поднимите лапку.
- Уберите изделие из-под лапки, вытяните нити по направлению влево от себя и направьте их в нитеобрезатель.
- Положите нити на нитеобрезатель и потяните их вниз, чтобы обрезать.
- Нити будут обрезаны, и останется длина, достаточная, чтобы начать шить дальше.

Двухуровневый рычаг подъема лапки



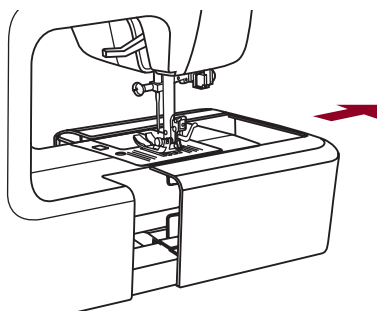
Рычаг подъема лапки поднимает или опускает прижимную лапку.



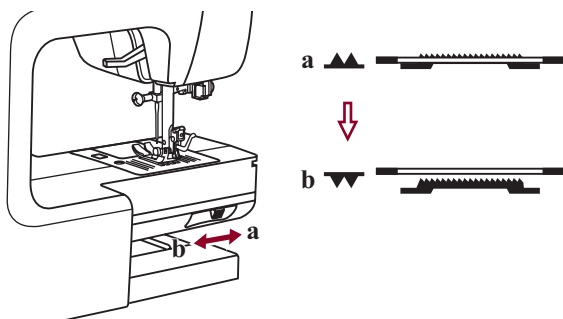
При шивании нескольких слоев толстой ткани для облегчения работы лапку поднимают на второй уровень.

Примечание: Первый уровень подъема лапки фиксируется, второй нет.

Как отключить и включить нижний транспортер ткани

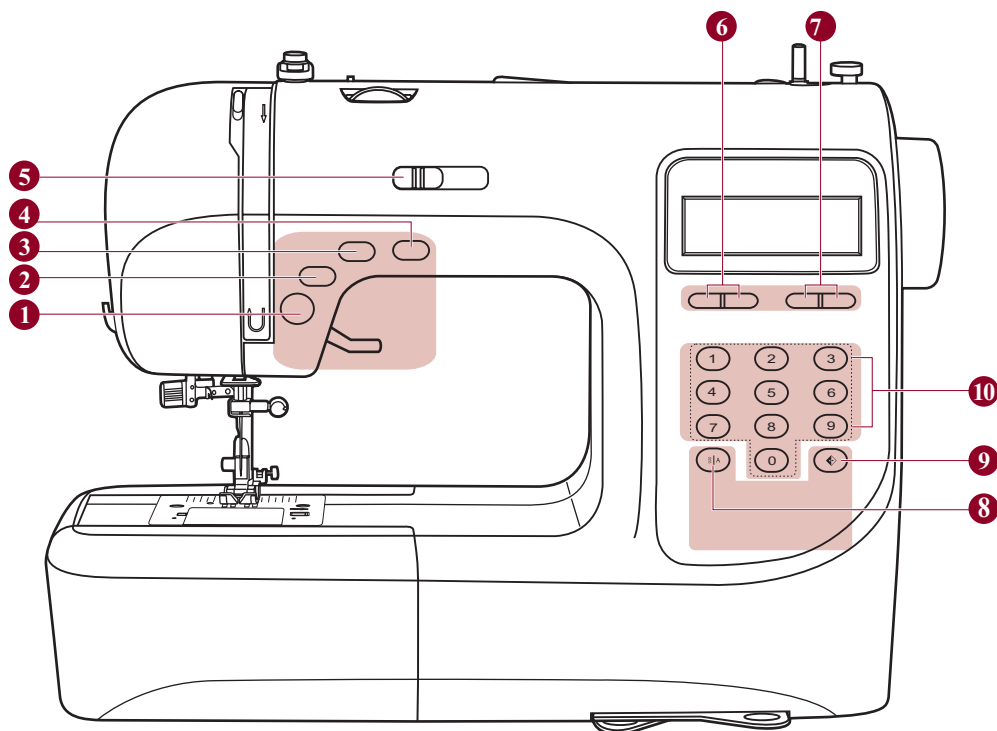


Если снять швейный столик, то мы увидим рычаг нижнего транспортера, расположенный на задней нижней части рукавной консоли машины.



При сдвиге рычага в позицию "▼" (b), нижний транспортер опустится вниз. Это используется, например, для пришивания пуговиц, для штопки или вышивки на пальцах. Если нужно вернуться к обычному режиму шитья, то необходимо перевести рычаг в противоположную сторону в позицию "▲" (a). Нижний транспортер вернется в первоначальное положение. **Визуального подъема нижнего транспортера не произойдет.** Необходимо сделать полный оборот махового колеса на себя, зубчики нижнего транспортера поднимутся, и можно будет продолжить работу.

Кнопки управления машиной



● Основные кнопки управления (см. стр. 21/22)

1. Кнопка Старт/Стоп

Используется для запуска или остановки машины (работает только без педали).

2. Кнопка реверса

Используется для шитья назад или закрепления строчки на небольшой скорости.

3. Кнопка точечной закрепки

Используйте эту кнопку для закрепления в начале или конце строчки. На некоторых операциях данная функция включается автоматически.

4. Кнопка позиционирования иглы (постежковая работа)

Используется для перемещения иглы вверх/вниз. При двукратном нажатии происходит продвижение ткани на один стежок вперед.

5. Электронный регулятор скорости

Скорость шитья изменяется электронным регулятором скорости. Чтобы увеличить скорость, сдвиньте регулятор вправо, для уменьшения скорости переместите регулятор влево. Скорость меняется плавно и остается фиксированной, пока вы сами не переместите регулятор на другое значение. **Кнопка Старт/Стоп работает только без педали!** Если педаль подключена, то данная кнопка не работает, а регулятор скорости ограничивает скорость на педали.

● **Функциональные кнопки** (см. стр. 23/24/25)

6. Кнопки настройки длины стежка

Используйте эти кнопки для установки необходимой длины стежка

7. Кнопки настройки ширины строчки

Используйте эти кнопки для установки необходимой ширины строчки.

8. Кнопка выбора режима шитья

Используйте эту кнопку для выбора обычного режима, декоративного режима, режимов печатных или прописных букв.

9. Кнопка зеркального отображения

Используйте эту кнопку, чтобы прошить образец строчки в зеркальном отображении.

● **Кнопки быстрого выбора строчек** (см. стр.26)

10. Кнопки образцов строчек с порядковыми номерами

Для выбора этих строчек, используйте кнопки с порядковыми номерами, соответствующими каждой строчке.

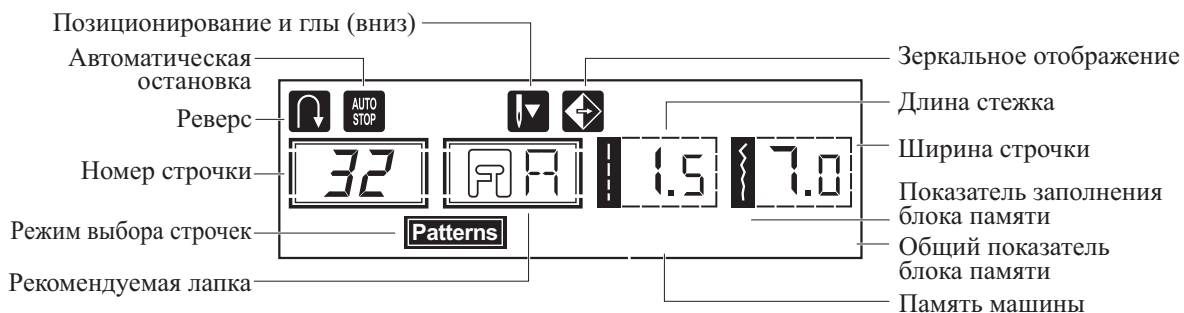
Жидкокристаллический дисплей

На дисплее высвечивается вся необходимая информация для работы, выбранные строчки, их режим шитья, необходимые лапки, рекомендации и предупреждения.

● Просмотр на дисплее образцов быстрого выбора строчек



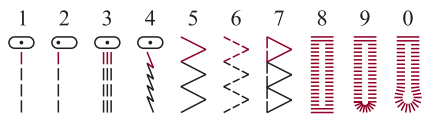
● Просмотр на дисплее остальных образцов строчек



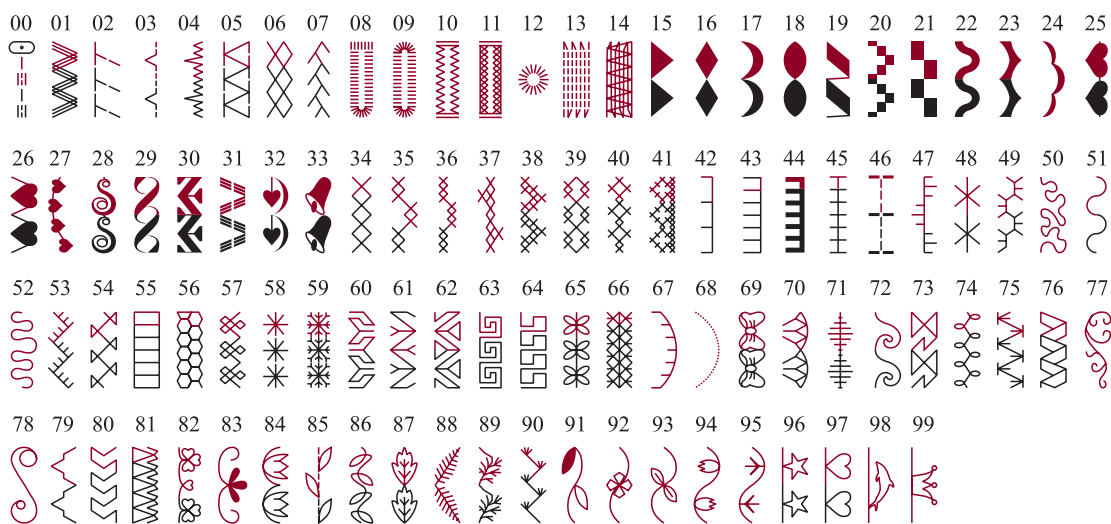
Образцы строчек

Цветом выделены по одному фрагменту каждой строчки.

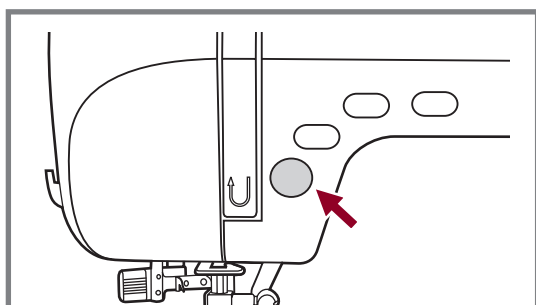
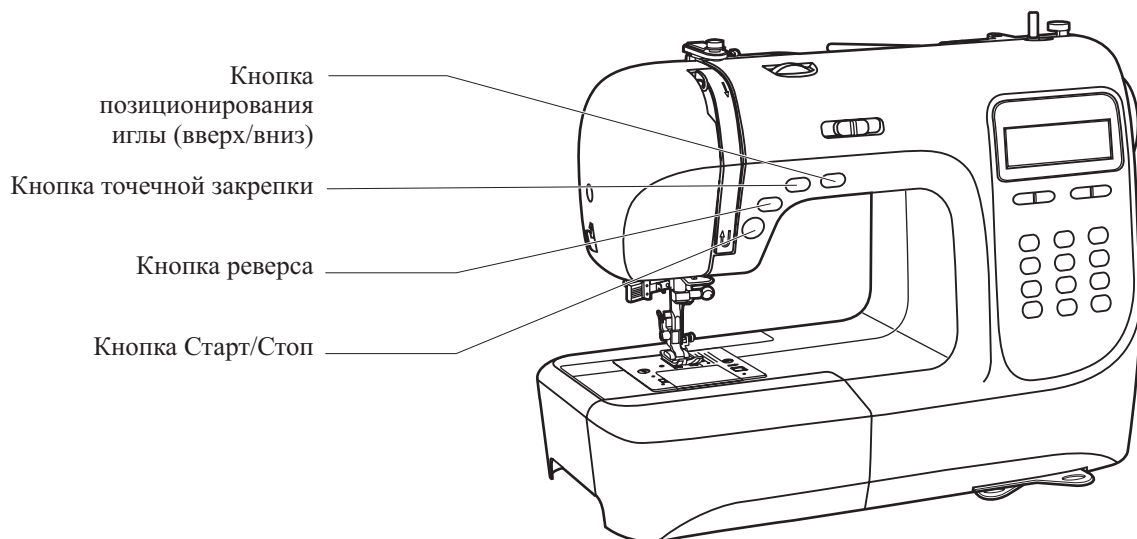
А. Образцы быстрого выбора строчек - 10



В. Группа образов строчек 100



Основные кнопки управления

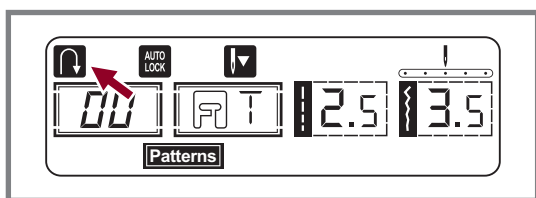


Кнопка Старт/Стоп

При нажатии кнопки Старт/Стоп машина начинает шить, при повторном нажатии машина остановится. В начале шитья машина шьет на маленьких оборотах. Скорость плавно меняется с помощью электронного регулятора скорости.

Кнопка Старт/Стоп работает только без педали!

Если педаль подключена, то данная кнопка не работает, а регулятор скорости ограничивает скорость на педали.



Кнопка реверса

Машина будет шить в обратном направлении при нажатии на кнопку реверса, если будут выбраны образцы строчек 1 - 5, строчка 00.

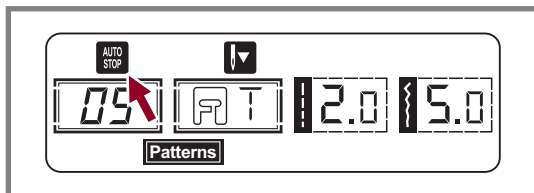
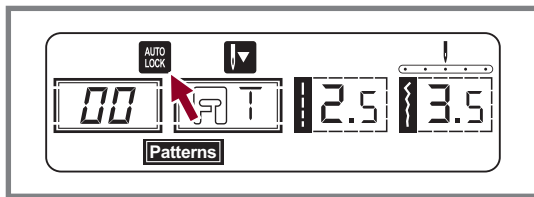
Стрелка "↶" на дисплее показывает настройку на шитье в обратном направлении. После того, как Вы опустите кнопку реверса, машина будет шить вперед.

Длина стежков при шитье назад составляет 3 мм.

При выборе строчек 6 - 7, строчек 01 - 07, 15 - 99 после того, как вы опустите кнопку реверса машина автоматически остановится.

Если Вы нажали на кнопку реверса после начала работы, то машина будет шить в обратном направлении, пока вы не опустите кнопку, после чего остановится. Для продолжения работы нажмите на кнопку Старт/Стоп.

Основные кнопки управления



Кнопка точечной закрепки

Если нажать кнопку точечной закрепки, то машина сразу при начале шитья делает 3 закрепляющих стежка при выборе образцов основных рабочих строчек 1 - 4 и 00. Затем автоматически останавливается.

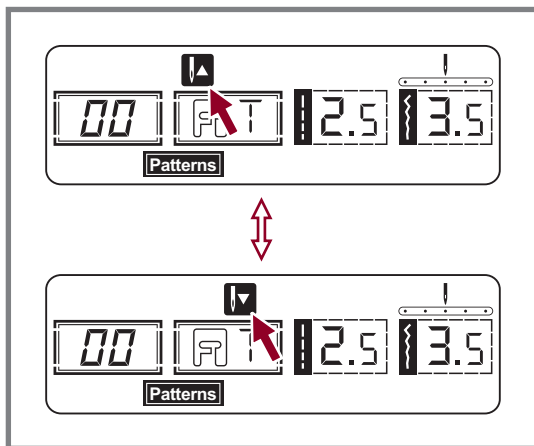
На дисплее будет отображаться значок "AUTO LOCK" до тех пор, пока машина не закончит работу. Для продолжения работы надо нажать на кнопку Старт/Стоп или на педаль.

Важно: На дисплее будет отображаться значок "AUTO LOCK" при выборе образцов основных рабочих строчек 1 - 4 и строчек 00. Для отмены данной функции нажмите на кнопку точечной закрепки "⊙".

При выборе строчек 5 - 7, строчек 01 - 07, 15 - 99, нажмите кнопку точечной закрепки, машина прошьет 3 закрепляющих стежка в конце текущего образца строчки и автоматически остановится.

На дисплее будет отображаться значок "AUTO STOP" до тех пор, пока машина не закончит работу.

Эту функцию можно отменить, если нажать на данную кнопку еще раз или выбрать другой образец строчки.



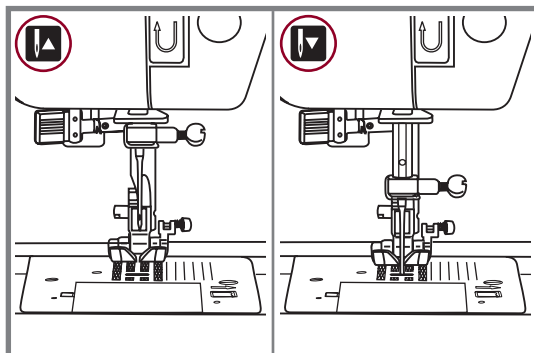
Кнопка позиционирования иглы (постежковая работа)

Данная кнопка очень удобна при работе. Нажатие этой кнопки позволяет выбрать позицию иглы (вверх/вниз), т.е. после окончания работы игла может подниматься в крайнее верхнее положение или оставаться в ткани. При двукратном нажатии происходит продвижение ткани на один стежок вперед, что очень удобно при прокладывании отделочной строчки на сложных участках, например, лацканах пиджака и т.п.

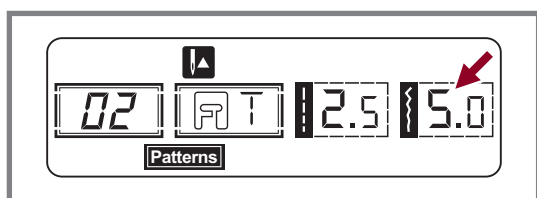
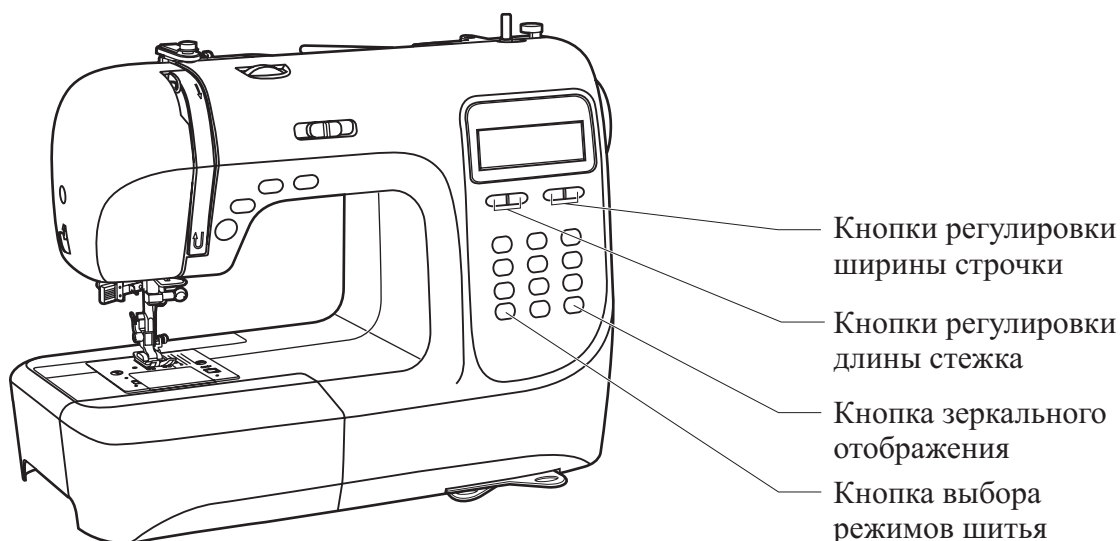
Важно: Для отмены данной функции еще раз нажмите на эту кнопку.

Нажмите кнопку так, чтобы стрелка на дисплее была направлена вверх "▲". Игла установится в крайнее верхнее положение.

Если стрелка на дисплее, при нажатии на кнопку, будет направлена вниз "▼", то игла встанет в нижнее положение.



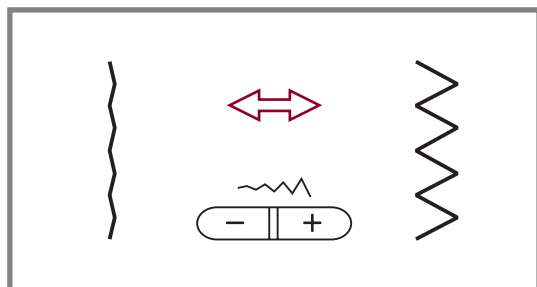
Функциональные кнопки



Кнопка плавной регулировки ширины строчки

Когда Вы выбираете образец строчки, машина автоматически устанавливает ее рекомендуемую ширину, значение которой отображается на дисплее. Ширину строчки можно плавно изменять нажатием на кнопки регулировки ширины.

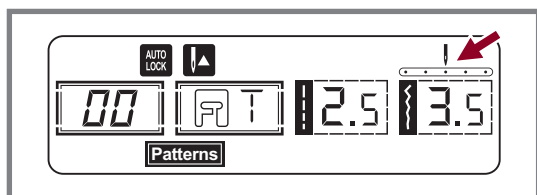
Некоторые швы имеют ограниченную ширину стежка.



Чтобы сделать более узкий шов, нажмите кнопку "-" (слева).

Чтобы сделать более широкий шов, нажмите кнопку "+" (справа).

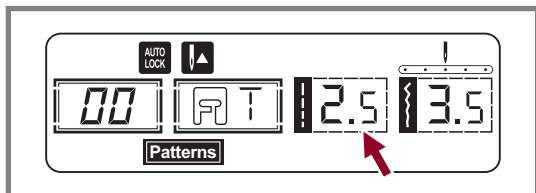
Ширина шва регулируется от 0 до 7 мм. Некоторые швы имеют фиксированную ширину строчки.



При выборе строчки "00" позиция иглы регулируется кнопками настройки ширины стежка. Если нажать кнопку "-" (слева), то игла сдвинется влево, если на кнопку "+" (справа), то игла сдвинется вправо.

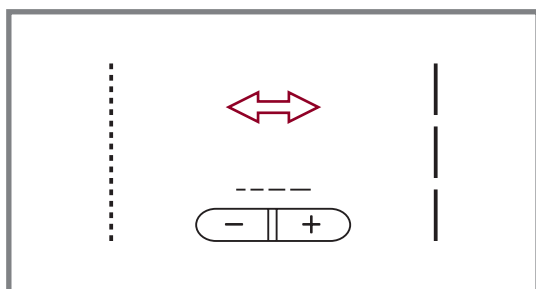
Значения меняются от 0 до 7 мм слева направо. Центральное положение иглы "3,5".

Функциональные кнопки



Кнопка плавной регулировки длины стежка

Когда Вы выбираете образец строчки, машина автоматически устанавливает рекомендуемую длину стежка, значение которой отображается на дисплее. Длину стежка можно плавно изменять нажатием на кнопки регулировки длины стежка.



Чтобы сделать более короткий стежок, нажмите кнопку "-" (слева).

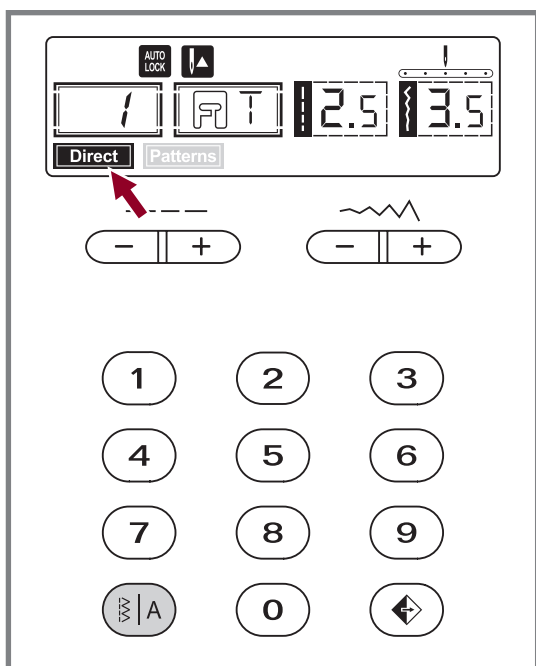
Чтобы сделать более длинный стежок, нажмите кнопку "+" (справа).

Длина стежка регулируется от 0 до 4,5 мм.

Некоторые швы имеют фиксированную длину стежка.

➔ Примечание:

- При прокладывании внутренних строчек рекомендуется устанавливать длину стежка на "2,5".
- При прокладывании отделочных строчек рекомендованная длина стежка "3,0 - 4,5".
- При работе по трикотажным и тонким тканям рекомендованная длина стежка до "2,5".
- При работе по большой толщине рекомендованная длина стежка "3,0 - 4,5".



Кнопка выбора режима шитья

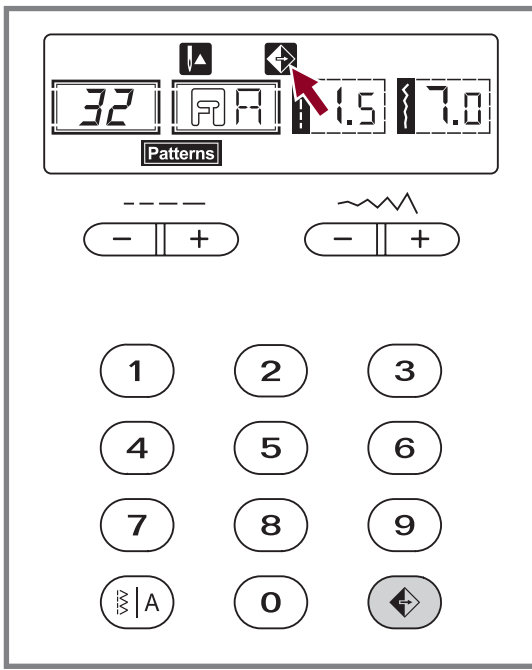
Используйте эту кнопку для выбора обычного режима, декоративного режима или режима печатных букв (алфавита). При включении машины автоматически выбирается меню быстрого выбора строчек "Direct". Если нажать кнопку выбора режима шитья, то начнут последовательно меняться режимы выбора меню строчек, показанные на рис.

Direct Меню быстрого выбора строчек

Patterns Режим полезных и декоративных швов. После выбора строчки наберите кнопками ее порядковый номер

Alphabet Печатный стиль: выбор символов с использованием цифровых кнопок.

Функциональные кнопки



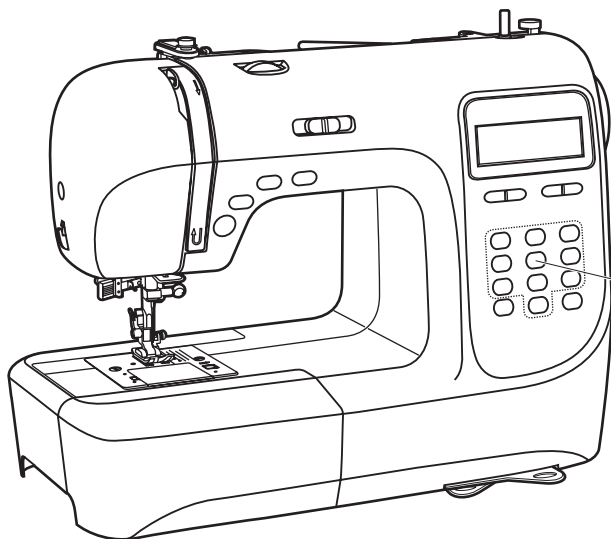
Кнопка зеркального отображения (см. стр. 52)

При выборе строчек 00-07, 15-99, с помощью кнопки "↔" можно получить зеркальные отображения по вертикальной оси.

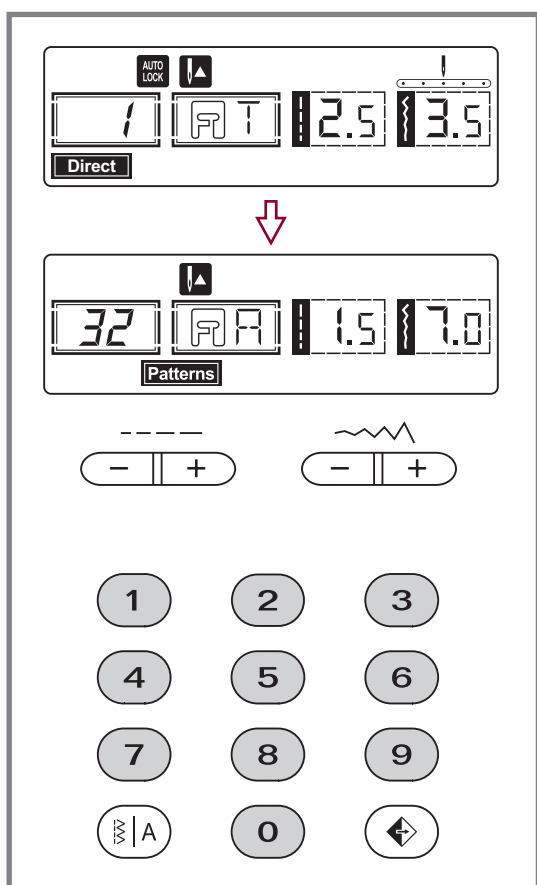
Машина будет выполнять отображенные строчки до тех пор, пока эта кнопка не будет нажата еще раз. Функция отображения отменяется при выборе другого образца строчки.

Функция зеркального отображения строчки показывается на дисплее.

Кнопки быстрого выбора строчек



Кнопки образцов строчек с соответствующими порядковыми номерами



Кнопки образцов строчек с соответствующими порядковыми номерами

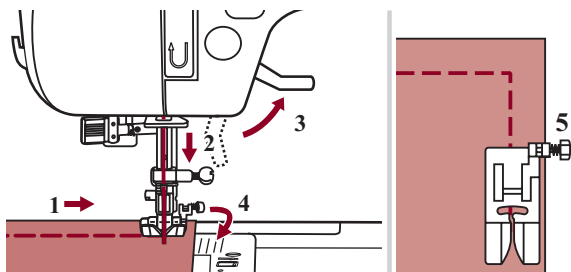
Для выбора этих строчек, используйте кнопки с порядковыми номерами, соответствующими каждой строчке. Проверьте, чтобы машина была настроена на быстрый выбор строчек " **Direct** ".

Кнопки с порядковыми номерами

С помощью этих кнопок набираются порядковые номера необходимых строчек.

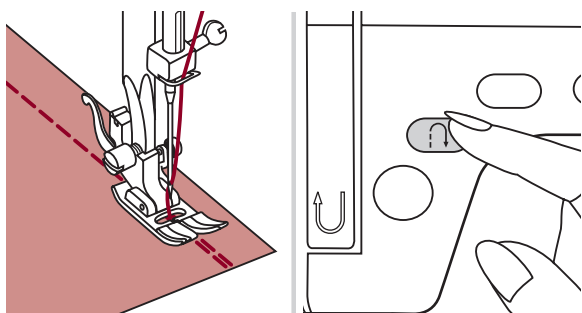
После того, как Вы выбрали нужную группу строчек, путем нажатия на кнопку выбора режимов шитья, настройтесь на необходимую строчку, т.е. с помощью кнопок с цифрами наберите нужный порядковый номер.

Пример: строчка 32



Обработка углов

1. Прокладывая прямую строчку, остановитесь, когда дойдете до угла.
2. Опустите иглу в ткань вручную или однократным нажатием на кнопку позиционирования иглы (вверх/вниз).
3. Поднимите прижимную лапку.
4. Используйте иглу в качестве центра поворота ткани.
5. Опустите лапку и продолжайте шить.

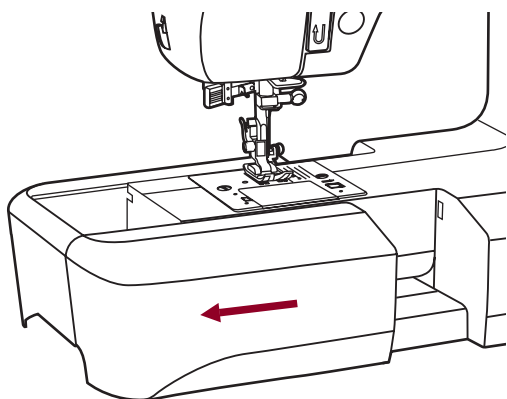


Реверс

Реверс используется только для закрепления прямых строчек в начале или конце.

Нажмите кнопку реверса и прошейте 4-5 стежков назад.

Если кнопку отпустить, машина начнет шить вперед.

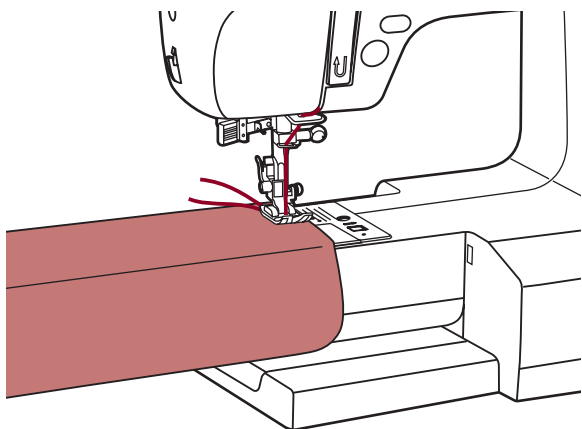


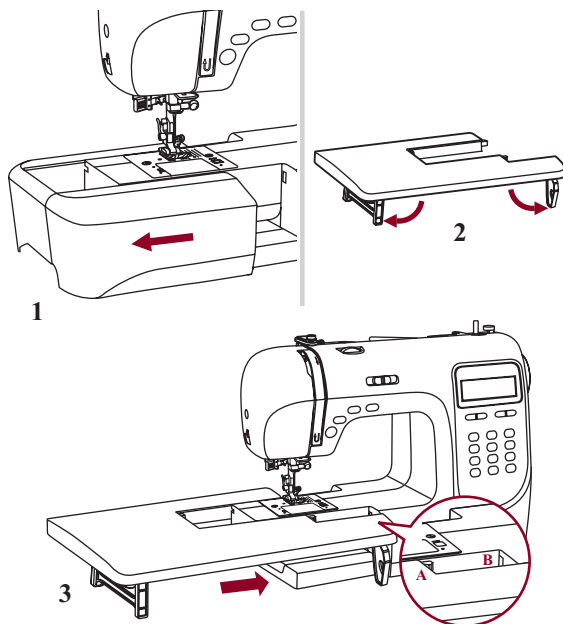
Рукавная консоль

Рукавную консоль очень удобно применять для подшивки низа брюк, рукавов, всех круговых швов.

Снимаем швейный столик и получаем рукавную консоль (узкую платформу).

Одеваем на нее, например, рукав и прокладываем строчку.





Установка дополнительной рабочей поверхности (швейного столика)

* Швейный столик для увеличения рабочей поверхности не входит в комплект, а является дополнительной принадлежностью.

1. Снимите установленный предметный столик с аксессуарами.
2. Подготовьте дополнительный швейный столик, т.е. переведите ножки столика в вертикальное положение (см. рис.).
3. Аккуратно установите на рукавную консоль большой столик ножками вниз так, чтобы выступ на столике (А) вошел в паз на корпусе машины (В).

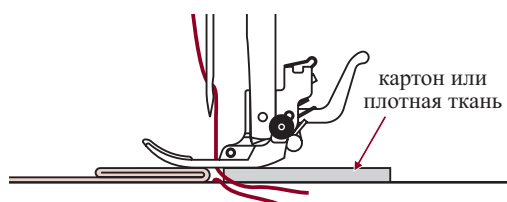
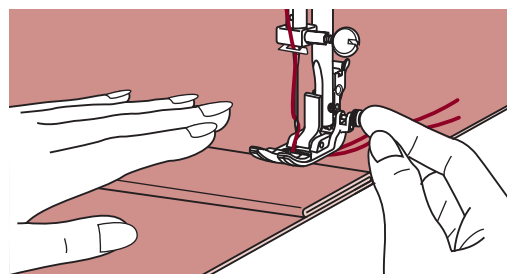
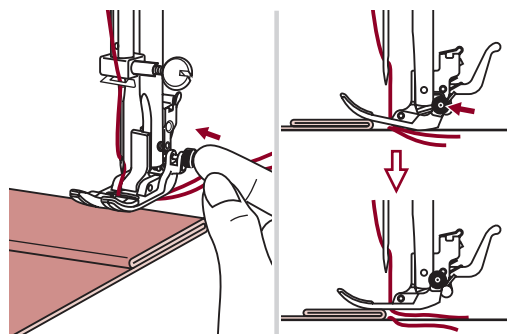
Дополнительный швейный столик необходим для увеличения рабочей поверхности при шитье объемных вещей.

Шитье плотных тканей

Черная кнопка на правой стороне лапки блокирует лапку в горизонтальном положении, если ее нажать перед тем, как опустить лапку. Эта процедура обеспечивает равномерную подачу материала в начале шва и помогает при шитье нескольких слоев, например, джинсовой ткани.

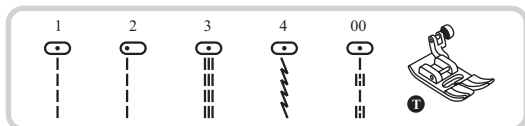
Когда вы дойдете до наибольшей толщины нескольких слоев тканей, опустите иглу и поднимите лапку. Затем, надавите на передний край лапки и нажмите на черную кнопку. Далее опустите лапку и продолжайте работу.

Черная кнопка отжимается автоматически после прокладывания нескольких стежков.



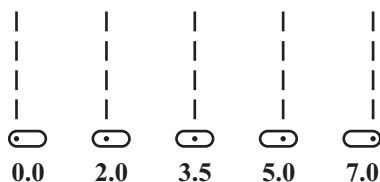
Можно также подложить под лапку сзади другой кусок ткани или картон с такой же толщиной, чтобы не было пропусков стежков. Или поддержать лапку рукой сзади при шитье в несколько слоев.

Прямострочные швы и положение иглы



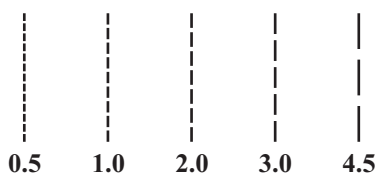
Изменение положения иглы

Изменение положения иглы возможно только для образцов строчек 1 - 4 и строчки 00. Стандартным положением иглы является центральное положение со значением "3,5". При нажатии на кнопку " - " регулятора ширины строчек игла смещается влево, при нажатии на кнопку " + " регулятора ширины строчек игла смещается вправо.

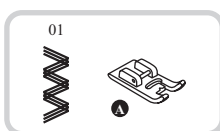
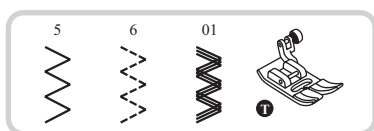


Настройка ширины строчки

Максимальная ширина строчки для зигзага равна " 7,0 мм ", но ширина может быть уменьшена на любом образце. Ширина увеличивается при нажатии на кнопку " + " регулятора ширины строчек, т.е. от 0 до 7 мм.

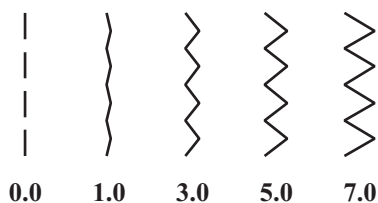


Зигзагообразные строчки



Настройка ширины строчки

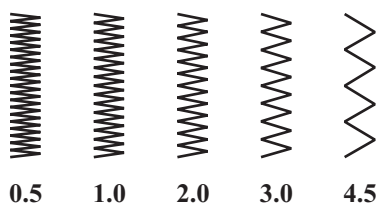
Максимальная ширина строчки для зигзага равна « 7,0 мм », но ширина может быть уменьшена на любом образце. Ширина увеличивается при перемещении регулятора ширины строчек вправо, т.е. от 0 до 7 мм.



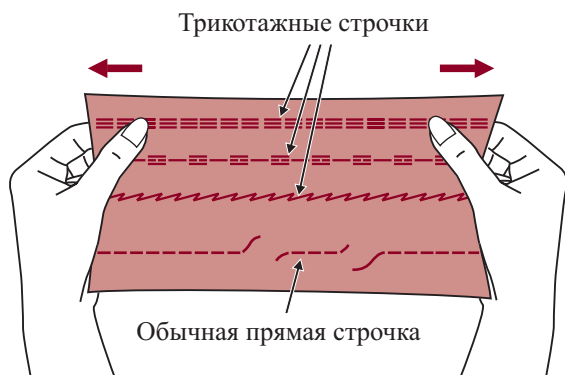
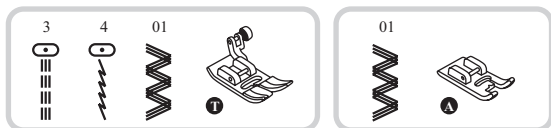
Настройка длины стежка

Плотность стежков "зиг-зага" увеличивается при уменьшении значения длины стежка до "0,3"».

На обычном "зиг-заге" стандартная длина стежка от 1 до 2,5. Чем меньше длина стежка, тем плотнее строчка. Такую строчку обычно используют для выполнения монограмм, вышивки и прокладывания декоративных отделочных строчек.

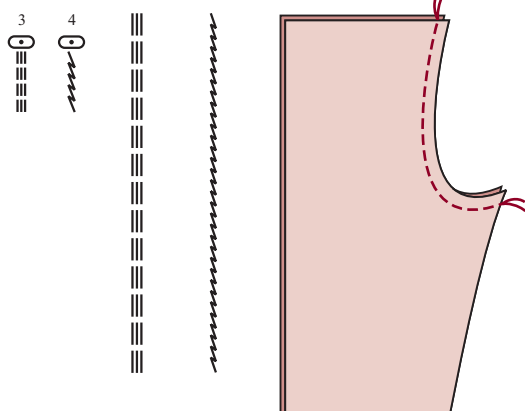


Трикотажные строчки

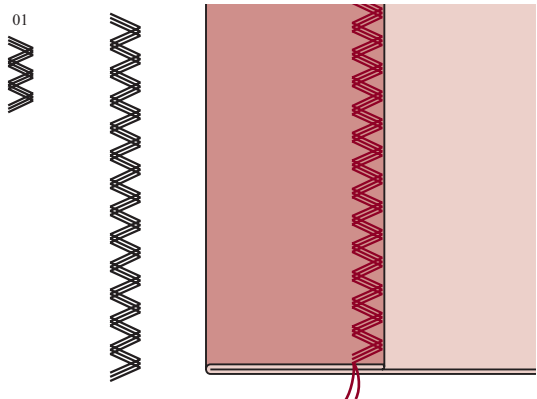


Трикотажная строчка - является прочной и эластичной. Рекомендуется использовать ее при работе по трикотажным тканям, а также для сшивания плотных тканей, таких как, например, джинсовая ткань.

Также трикотажные строчки можно использовать в качестве декоративной отделки.

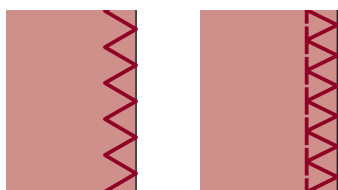
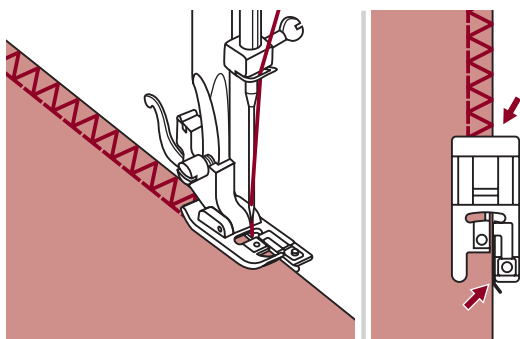


Прямая трикотажная строчка или, как ее еще называют - тройная закрепляющая, используется для прокладывания особо прочных швов в местах, которые подвергаются сильному растягиванию. (например, задний и шаговые швы брюк).



Тройной зигзаг подходит для жестких тканей, таких как, грубая хлопчатобумажная ткань, поплин, парусина и т.д.

Оверлочные строчки

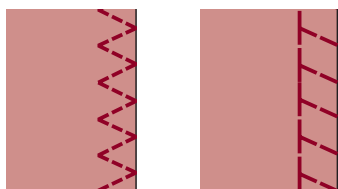
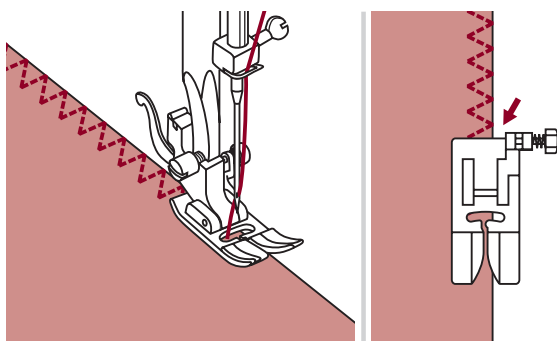


Использование оверлочной лапки

Установите оверлочную лапку (E).

Шейте таким образом, чтобы направляющая лапки шла по срезу ткани, при этом строчка будет ложиться на металлический штырек лапки, затем с него съезжать, не стягивая срез ткани.

⚠ Внимание! Оверлочная лапка применяется только для образцов строчек 5 и 7, при этом ширина строчки устанавливается от 0 до 5 мм. Если значение ширины строчки будет меньше 5 мм или данная лапка будет использоваться на других образцах строчек, игла может попасть в лапку и погнуться или сломаться.

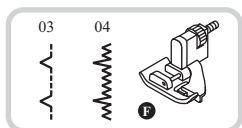


Использование универсальной лапки

Установите универсальную лапку (T).

Проложите оверлочную строчку по краю ткани, чтобы игла попадала на срез. При использовании данной лапки, надо учитывать, что строчка может стянуть срез ткани. Поэтому, если ткань неплотная, то лучше отступить 3-4 мм от края, проложить строчку и потом аккуратно обрезать этот припуск.

Потайная подшивка низа

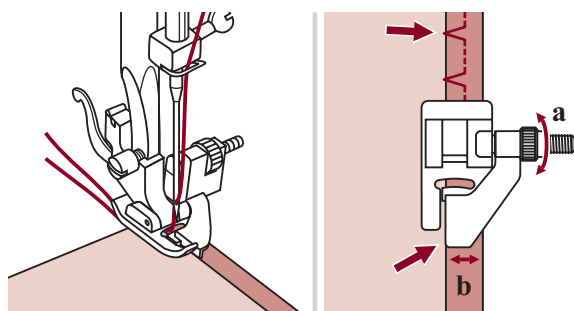
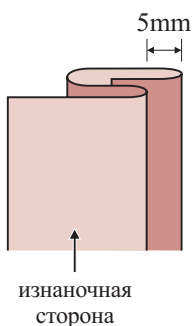
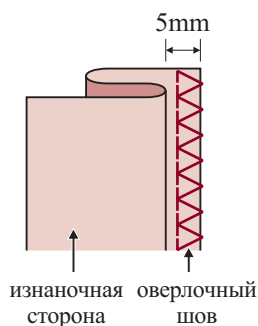


2.5~4.0	1.0~2.0

03: Потайная подшивка для неэластичных тканей.

04: Потайная подшивка для эластичных тканей.

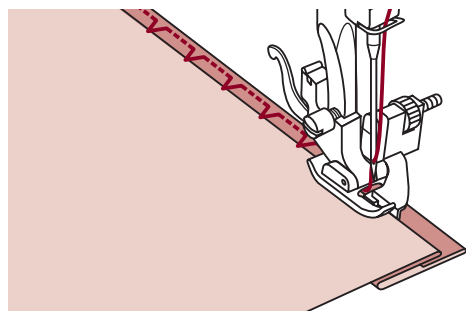
➔ Обратите внимание! Перед выполнением данной операции, потренируйтесь на образце.



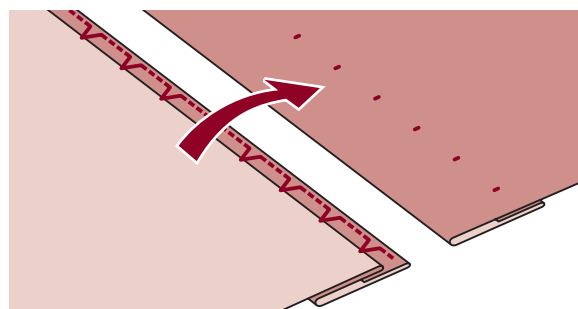
Подберите нити в тон ткани и поставьте более тонкую иглу. Сложите ткань, как показано на рисунке, изнаночной стороной вверх. Нижний срез ткани можно подвернуть один раз (подгибка с открытым срезом) или два раза (подгибка с закрытым срезом).

Установите лапку (F). Направляющая лапки должна идти по внутреннему сгибу низа ткани (см. рис.) Поверните рукой маховое колесо на себя так, чтобы игла ушла влево. Иглой надо немного захватить сгиб ткани. Выберите подходящую ширину и длину строчки.

Если после прокола иглой сгиба, образовался зазор между сгибом ткани и направляющей лапки, то подгоните направляющую (b) к сгибу с помощью винта (a).

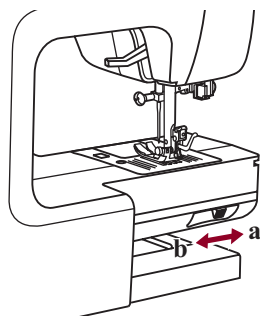
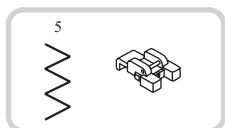


На небольшой скорости выполните операцию.



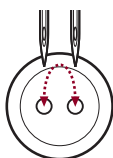
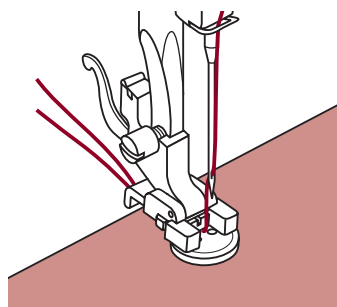
После завершения операции переверните ткань на лицевую сторону. Если все было выполнено правильно, на лицевой стороне не будет видно ничего или будут маленькие стежки, практически не заметные. Прогладьте низ изделия.

Пришивание пуговиц



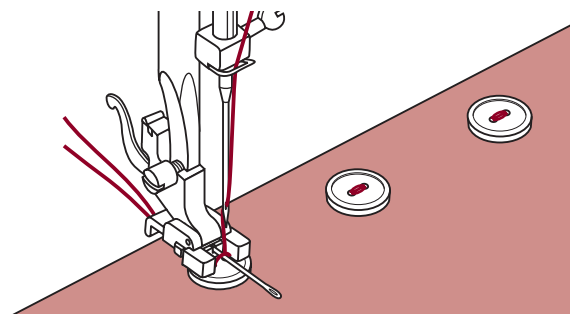
Установите лапку для пришивания пуговиц. Отключите нижний транспортер ткани "▼▼" (см. стр. 16).

Наметьте место пришивания пуговицы. Положите пуговицу на ткань и опустите лапку так, чтобы дырочки пуговицы находились под горизонтальной осью перемещения иглы.



Выберите строчку зигзаг. Настройте ширину строчки от 2,5 до 4,5 мм в зависимости от расстояния между дырочками пуговицы.

Поверните маховое колесо на себя вручную, чтобы проверить, что игла точно попадает в отверстия пуговицы.

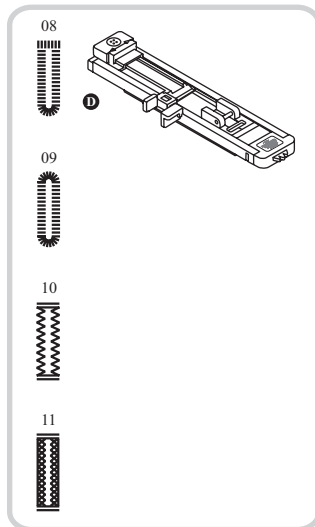


Для закрепления нити в начале и конце операции нажмите кнопку точечной закрепки. Для получения припуска для ножки, положите на пуговицу объемную вышивальную иглу.



Для пришивания пуговицы с 4-мя отверстиями, сначала проложите строчку между двумя передними отверстиями, потом поднимите лапку, переместите ткань с пуговицей, опустите лапку и проложите строчку между двумя задними отверстиями.

Автоматическая обработка петель



2.5~5.5	0.3~1.0

2.5~5.5	0.3~1.0

3.0~7.0	1.0~2.0

3.0~7.0	1.0~3.0

8: Для тонких и средних тканей

9: Горизонтальные петли на блузках и рубашках

0: Для костюмных и пальтовых тканей с глазком

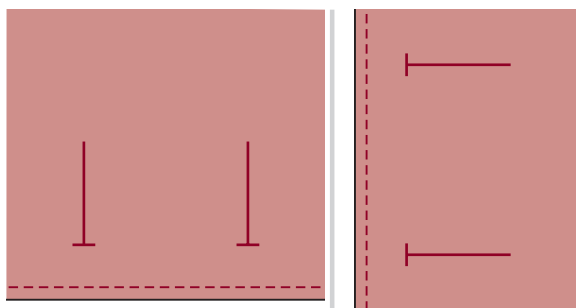
08: Горизонтальные петли на блузках и рубашках из тонких и средних тканей

09: Для тонких и средних тканей

10: Для джинсовых и трикотажных тканей с грубой выработкой

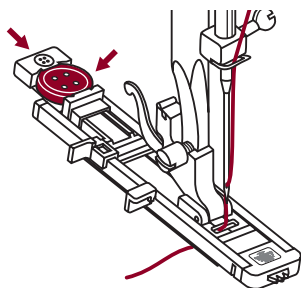
11: Для объемных трикотажных тканей

Примечание: Перед выполнением данной операции, потренируйтесь на образце.



Наметьте положение петли на ткани.

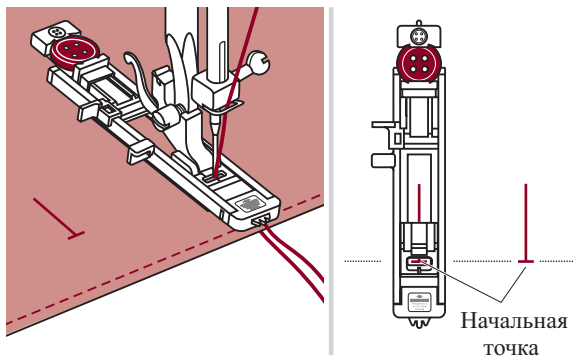
Максимальная длина петли составляет 3 см (диаметр + толщина пуговицы).



Установите лапку для автоматической обработки петель (D). Выдвиньте пластину держателя пуговиц и вставьте туда пуговицу. Размер петли зависит от диаметра пуговицы + по 1,5мм с двух сторон, чтобы пуговица свободно проходила через петлю (прибавляется автоматически).

Нить должна проходить через отверстие в лапке и назад под нее.

Автоматическая обработка петель

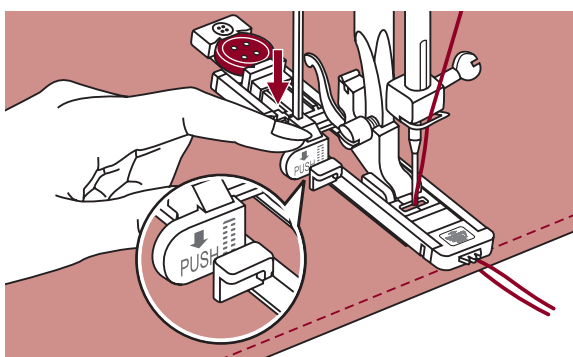


Выберите необходимую конфигурацию петли, в зависимости от вашего изделия. Установите ширину и длину стежка.

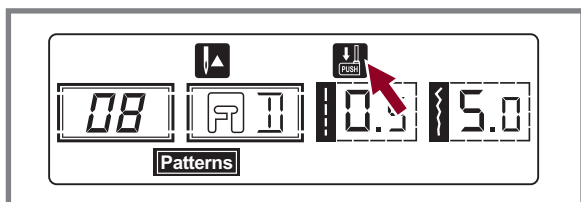
Подведите изделие под лапку так, чтобы центр лапки совпадал с начальной точкой на ткани.

Опустите прижимную лапку. Следите за тем, чтобы на передней части лапки не было зазора!

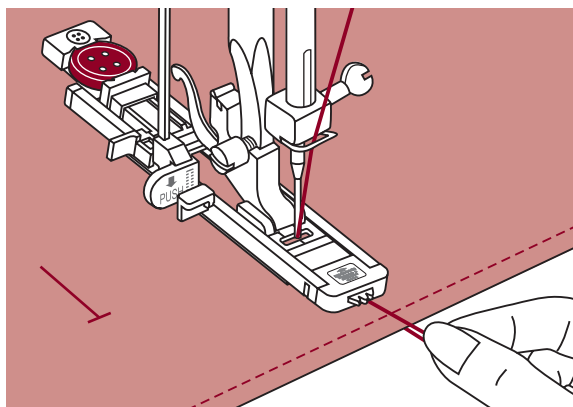
Опустите иглу в крайнее нижнее положение.



Опустите рычаг для изготовления петель сверху вниз и отведите его назад за выступ на лапке.



➔ **Примечание:** Без этого рычага петля выметываться не будет, машина будет шить на одном месте. Обращайте внимание на звуковые сигналы!

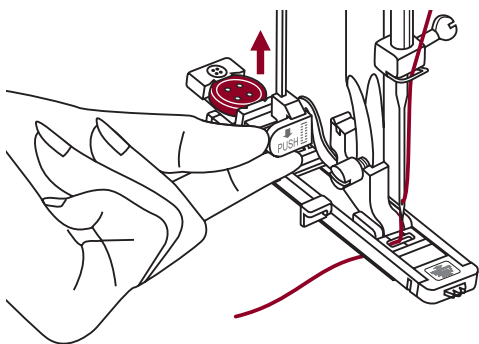
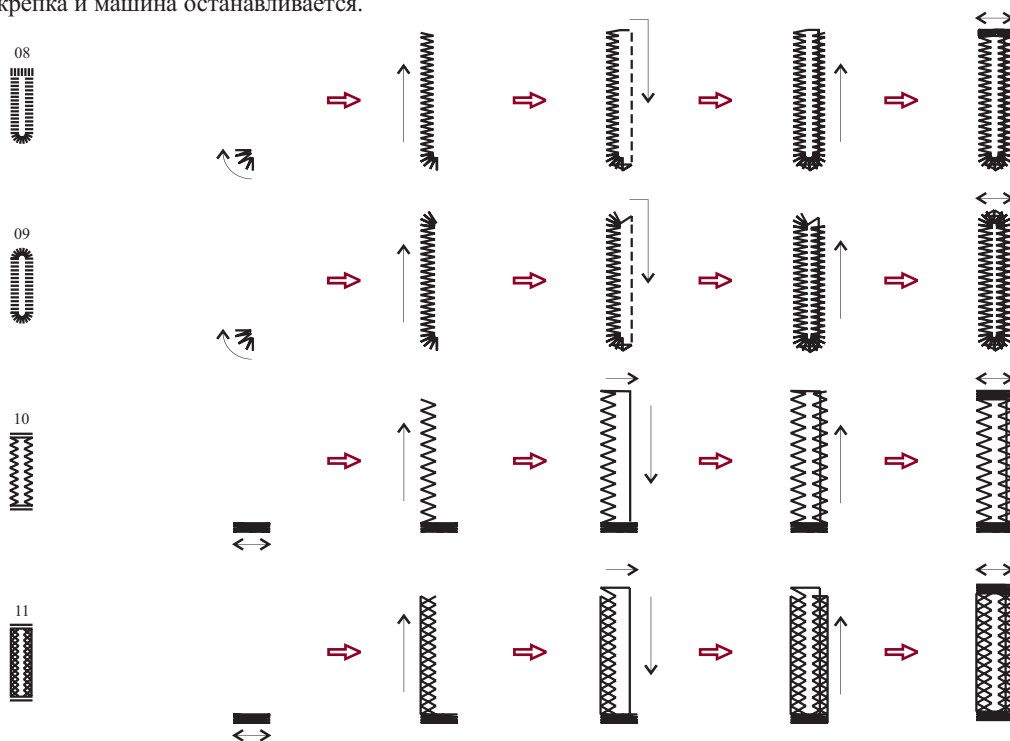


Придерживайте верхнюю нить при начале работы.

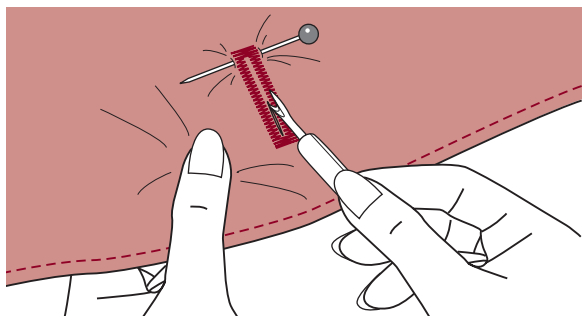
➔ **Примечание:** Аккуратно придерживайте изделие рукой. Перед завершением обработки петли машина выполнит закрепку и остановится.

Автоматическая обработка петель

* Обработка петель начинается с передней закрепки, затем выполняется левая сторона петли, затем прокладывается прямая закрепляющая строчка вперед по правой стороне петли, в обратную сторону на нее накладывается строчка "зиг-заг", в конце выполняется вторая задняя закрепка, затем точечная закрепка и машина останавливается.



Поднимите лапку и обрежьте нить. Для выполнения нескольких петель, каждый раз поднимайте прижимную лапку (возврат в исходное положение). После окончания работы, уберите рычаг для выметывания петель вверх до упора.

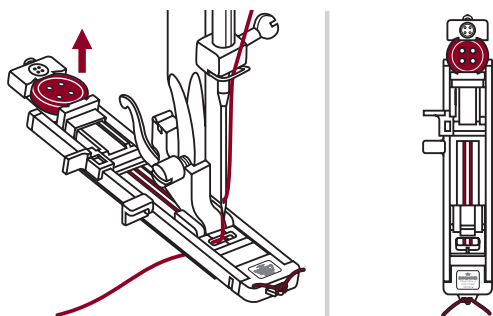


Аккуратно прорежьте петлю в центре, не задевая боковые части петли и закрепки. Для удобства используйте булавку (см. рис.)

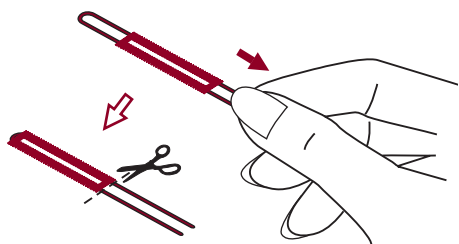
Автоматическая обработка петель

Изготовление петель на трикотажных тканях.

При изготовлении петель на трикотажных тканях под основную строчку "зиг-заг" прокладывается кордовая нить или шнур.



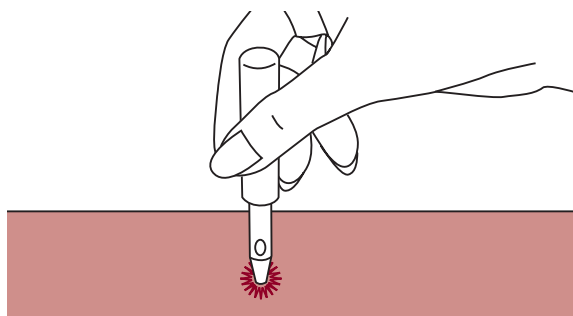
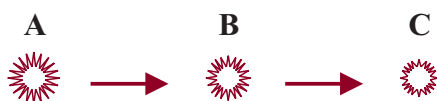
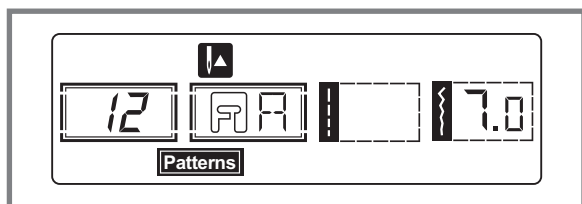
Установите лапку для петель и зацепите кордовую нить за крючок пластины держателя пуговицы (конец лапки). Протяните два конца нити по канавкам лапки, расположенных на подошве лапки и завяжите их в начале лапки, тоже зацепив за крючок. Нити будут находиться в натянутом состоянии. Ширина строчки должна соответствовать диаметру кордовой нити. Опустите лапку и начните работу.



После окончания работы, аккуратно потяните концы кордовой нити и отрежьте остатки.

➔ **Примечание:** Рекомендуется проклеивать подборт для получения качественных петель.

Строчка - глазок



12: Используется для выполнения отверстий на ремнях и как отделка.

Выберите строчку под номером 12. Установите лапку (A).

Для выбора диаметра глазка нажмите на кнопки регулировки ширины строчки " - " или " + ".

Диаметр глазка:

A. Большой: 7,0 мм

B. Средний: 6,0 мм

C. Малый: 5,0 мм

Опустите иглу в ткань в начале шитья и опустите лапку.

Глазок выполняется за один этап. В конце данной операции закрепка выполняется автоматически, после чего машина останавливается.

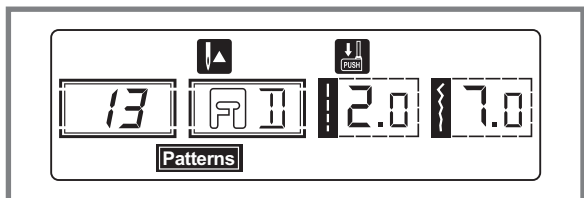
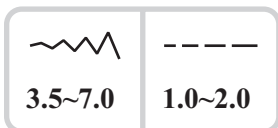
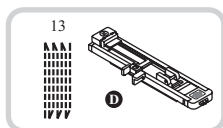
С помощью специального приспособления (пробойника) сделайте отверстие в центре глазка.

* специальное приспособление (пробойник) в комплекте не поставляется.

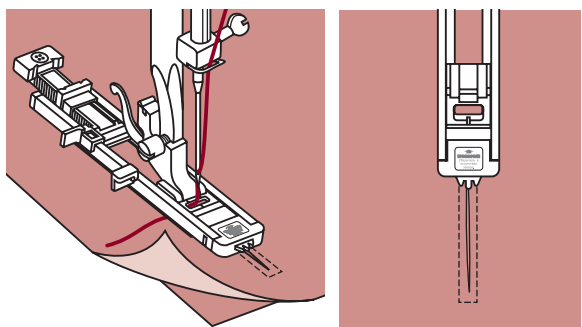
➔ Примечание: Если использовать слишком тонкую нить, то шов может получиться неравномерным.

В таком случае прошейте глазок сверху еще раз.

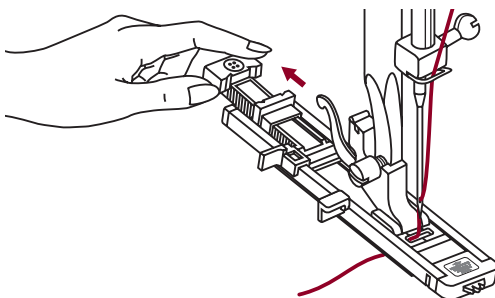
Автоматическая штопка



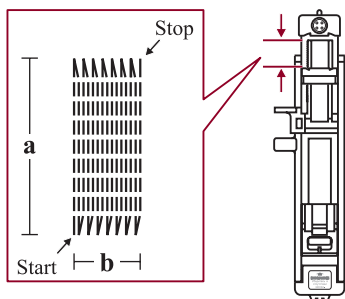
Выберите строчку 13. Установите лапку для петли-автомат (D).



С изнанки положите под прореху кусочек ткани в тон. Подведите ткань под лапку.



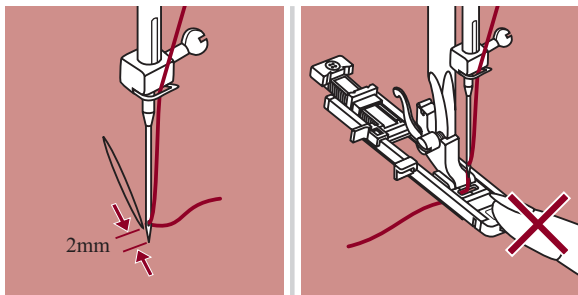
Откройте держатель для пуговицы на лапке сзади на нужную длину.



Размер одного цикла штопки может меняться, но максимальные размеры по длине - 2,6 см, по ширине - 7 мм.

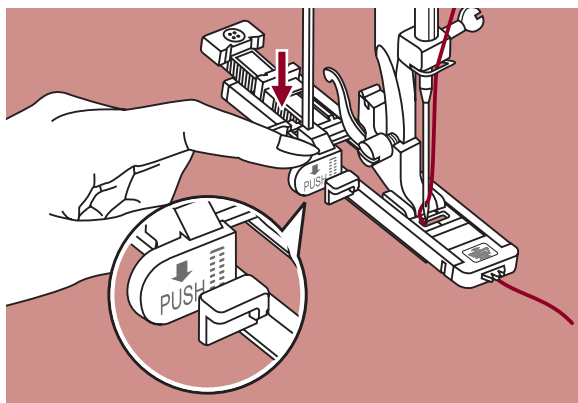
- a. Длина штопки
- b. Ширина штопки

Автоматическая штопка

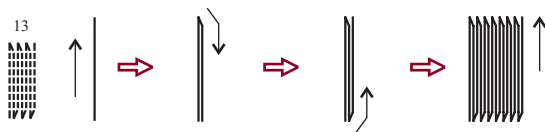


Положите ткань под лапку так, чтобы игла находилась на расстоянии 2 мм от области штопки, и опустите прижимную лапку.

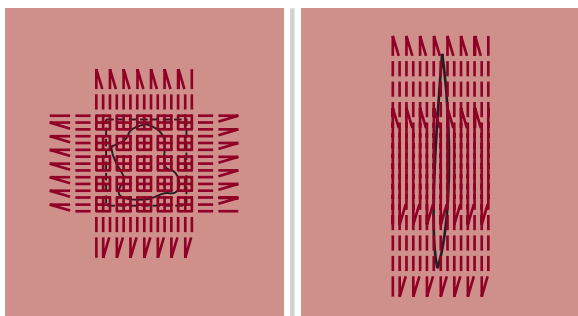
➔ **Примечание!** Опуская лапку, не нажимайте на нее спереди, иначе не будет соблюдаться размер штопки.



Протяните верхнюю нить через отверстие в лапке. Опустите сверху вниз рычаг для выметывания петель, и аккуратно отведите его назад за выступ на лапке. Придерживая конец верхней нити левой рукой, начинайте шить.

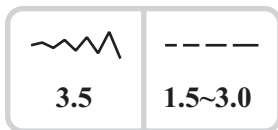
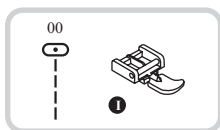


Штопка выполняется спереди назад и возвращается вперед и так несколько раз (см.рис.)



Если нужно штопать большой участок, выполните несколько циклов автоматической штопки.

Вшивание молнии

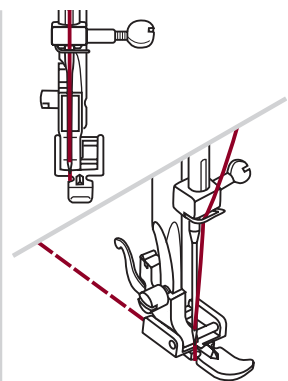
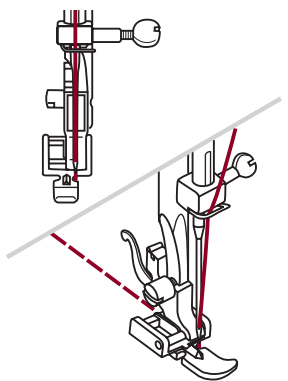
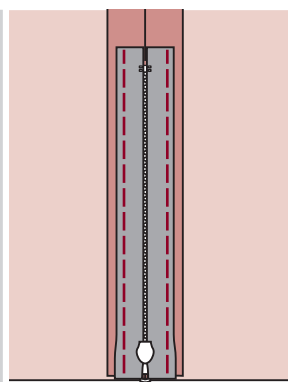
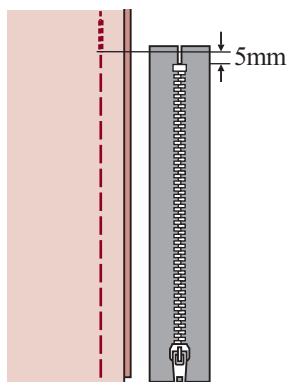


⚠ Внимание! Лапка для молнии используется только для прокладывания прямой строчки и с позицией иглы в центре. Медленно поверните маховое колесо на себя, чтобы убедиться в том, что игла не попадает на лапку. При других условиях будет происходить поломка игл.

Вшивание молнии по центру

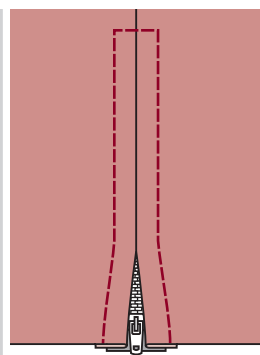
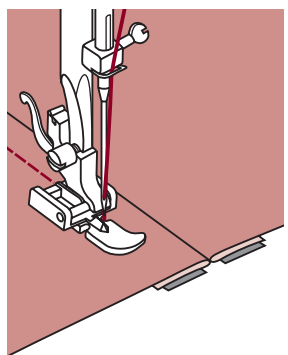
- Проверьте, чтобы длина молнии была длиннее недостающего участка в шве.

- Разутюжьте припуски шва в разные стороны и приметайте стороны молнии к припускам, так, чтобы центр молнии совпадал с центром шва. Зубчики молнии не должны быть видны на лицевой стороне изделия.



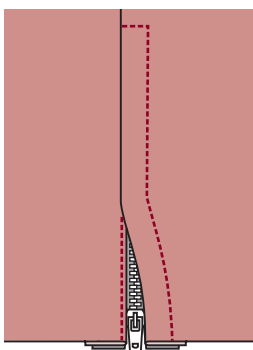
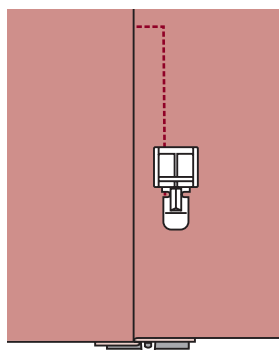
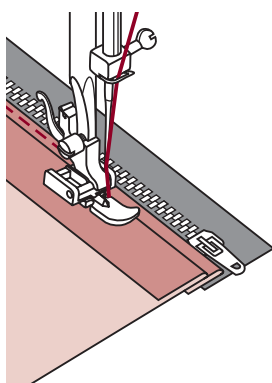
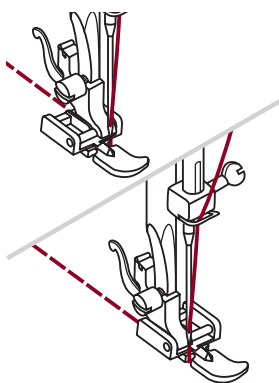
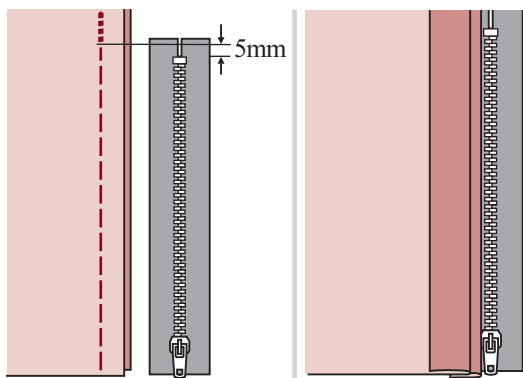
- Установите лапку для втачивания молнии. Для прокладывания строчки по правой стороне молнии, соедините лапку левым штифтом с лапкодержателем.

- Для прокладывания строчки по левой стороне молнии, соедините лапку правым штифтом с лапкодержателем.



- Начинайте прокладывать строчку по левой стороне молнии сверху до низу, до нижней закрепки.

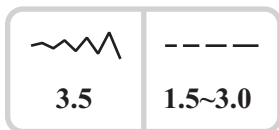
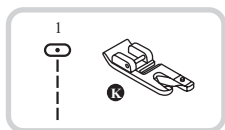
- Оставьте иглу в ткани и поверните изделие на 90°, выполните закрепку внизу молнии. Длина закрепки равна расстоянию между строчками. В конце закрепки оставьте иглу в ткани, сделайте еще раз поворот в том же направлении на 90°, проложите строчку по второй стороне молнии. Удалите наметку и прутюжьте молнию.



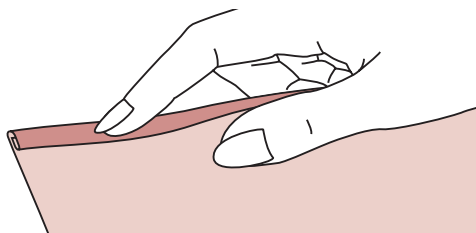
Вшивание молнии в боковой шов

- Выверните изделие на изнаночную сторону и проверьте, ровно ли совмещаются края разреза по шву. Длина разреза должна равняться длине звеньев плюс 2.5 см.
- Выверните изделие на изнаночную сторону и проверьте, ровно ли совмещаются края разреза по шву. Длина разреза должна равняться длине звеньев плюс 2.5 см. Разутюжьте припуски шва в разные стороны. Откройте молнию. Наложите один ее край на правый припуск шва, развернув изделие верхним срезом к себе. Звенья должны лежать точно по линии шва, верхний конец звеньев - на 2.5 см ниже верхнего среза. Поверните язычок молнии кверху. Прикрепите правую сторону молнии к правому припуску булавками, клеем для ткани или клеевой лентой.
- Установите лапку для втачивания молнии. Для прокладывания строчки по правой стороне молнии, соедините лапку левым штифтом с лапкодержателем. Для прокладывания строчки по левой стороне молнии, соедините лапку правым штифтом с лапкодержателем.
- Притачайте тесьму молнии, начиная от нижнего конца молнии. Край лапки должен ровно идти вдоль звеньев.
- Закройте молнию и переверните ее на лицевую сторону. Ровно уложите ткань рядом с молнией так, чтобы молния была перекрыта складкой ткани. Проложите закрепляющую строчку внизу молнии, затем разверните изделие под лапкой используя иглу в качестве центра поворота и продолжайте строчить вверх до начала молнии. Расстояние от сгиба до строчки 7-10 мм.
- Не доходя до верхнего края 5 см, остановите машину, откройте молнию и после этого доведите строчку до конца. У нижнего конца молнии вытяните на изнаночную сторону концы ниток и завяжите их узелком. Удалите нитки наметочной строчки. Приутюжьте складку в месте, где притачана молния. Обрежьте верхние концы тесьмы молнии так, чтобы они были вровень с верхним срезом изделия. чтобы они были вровень с верхним срезом изделия.

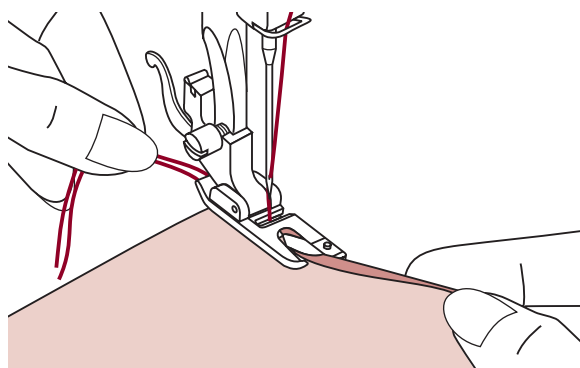
Двойная узкая подгибка среза



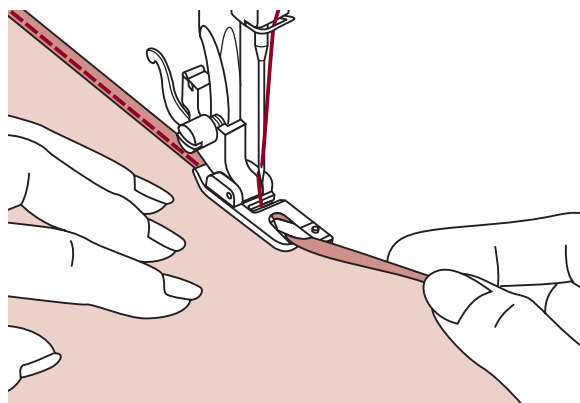
* Лапка-улитка (К) является дополнительной опцией (в комплекте не поставляется).



Установите лапку-улитку (К), выберите строчку 1. Подверните срез ткани два раза по 3 мм.



Вставьте подворот ткани в лапку, опустите прижимную лапку и закрепите подворот ткани несколькими стежками.



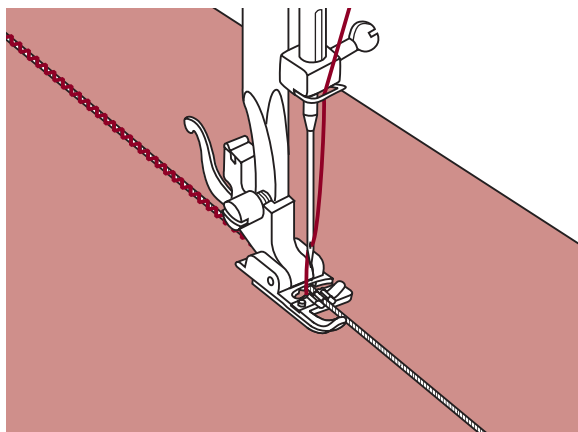
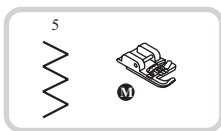
Медленно начинайте шить, при этом, подавая ткань в лапку так, чтобы получалась двойная подгибка. При выполнении данной операции можно использовать не только прямую строчку, но и разные зигзагообразные строчки.

➔ **Примечание:** Перед выполнением данной операции, потренируйтесь на образце.

Вшивание шляпной резинки или отделочного шнура

Один отделочный шнур на Вашем изделии будет смотреться интересно, а три разноцветных шнура станут неповторимой красивой отделкой. В качестве шнура можно использовать разноцветные шерстяные нитки для вязания, мулине, тонкую тесьму и т.п.

* Лапка для вшивания шнура (M) является дополнительной опцией (в комплекте не поставляется).



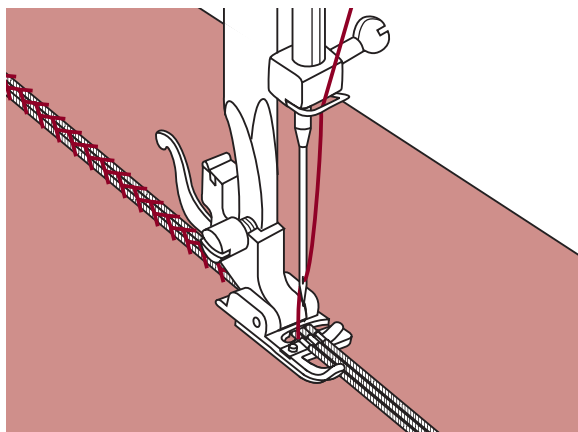
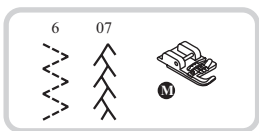
Вшивание одиночного шнура

Установите лапку для вшивания шнура (M). Наметьте на ткани место прокладывания шнура. Вставьте шнур в центральную канавку лапки. Вытяните шнур на 5 см назад под лапкой.

Канавки на лапки направляют шнур в процессе шитья.

Выберите строчку 06 и настройте ее ширину так, чтобы она была чуть шире шнура.

Опустите прижимную лапку и медленно начинайте шить, направляя шнур на ткани в нужном направлении.




Вшивание трех шнуров

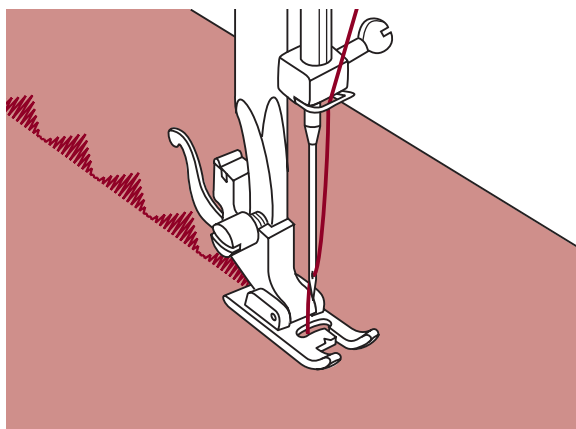
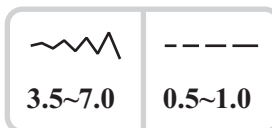
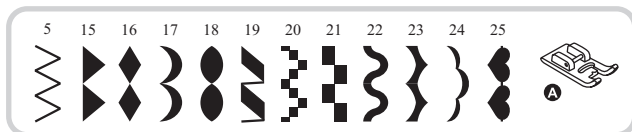
Установите лапку для вшивания шнура (M). Наметьте на ткани место прокладывания шнура. Вставьте шнуры в канавки лапки. Вытяните шнуры на 5 см назад под лапкой.

Канавки на лапки направляют шнуры в процессе шитья под лапку и удерживают их вместе.

Выберите одну из декоративных строчек, например 6 или 07, настройте ее ширину так, чтобы она была чуть шире общей ширины шнуров. Опустите прижимную лапку, медленно начинайте шить, направляя шнуры на ткани в нужном направлении. Можно использовать для усиления эффекта отделки швейные нитки другого цвета.

 **Примечание:** для вшивания шляпной резинки используйте эластичные строчки.

Отделочные сатиновые строчки

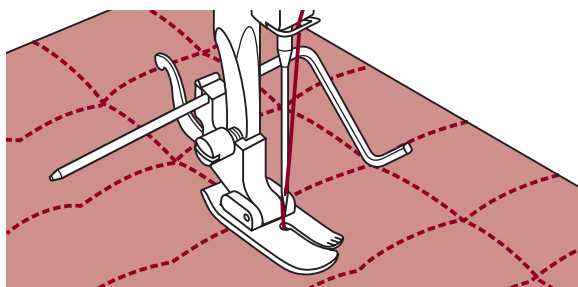
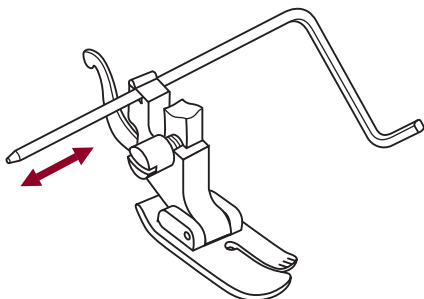
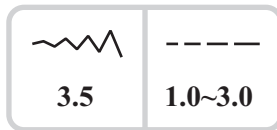
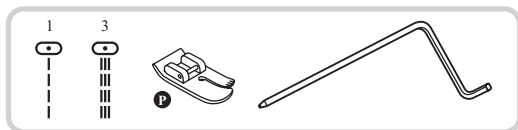


Установите лапку для декоративных строчек (А). На подошве лапки имеется небольшое углубление, которое позволяет выполнять строчки с большой плотностью стежков. Через прозрачную платформу лапки хорошо видна прошиваемая строчка.

При использовании данных строчек настройте их длину и ширину так, чтобы они имели красивый вид. Прежде чем прокладывать строчки на основном изделии, сделайте образцы, чтобы получить необходимый визуальный эффект. Можно выполнять данные операции двойной иглой, разноцветными нитками.

➔ **Примечание:** При работе по очень тонким тканям необходимо укрепить структуру тканей, либо жидкостью для подкрахмаливания, либо можно использовать клеевые материалы.

Выстегивание



Рекомендованная лапка для выстегивания (P).

Обратите внимание! при работе с этой лапкой, должна быть центральная позиция иглы (иначе игла ударится об лапку и сломается).

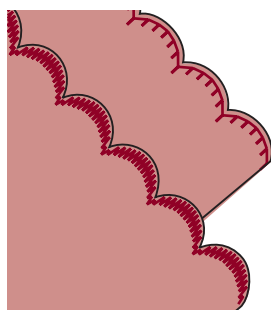
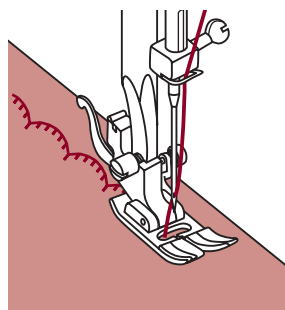
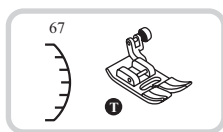
* Лапка для прямых строчек (P) является дополнительной опцией (в комплекте не поставляется).

Установите направляющую для выстегивания в лапкодержатель, как показано на рисунке.

Отрегулируйте расстояние от игловодителя до направляющей для выстегивания, в зависимости от того, какое необходимо расстояние между строчками.

Прошейте первый ряд. Положите направляющую для выстегивания в канавку этой строчки и начинайте шить. Следующие строчки будут параллельны друг другу. Расстояние между ними вы регулируете сами (до 5 см).

Строчка фестон



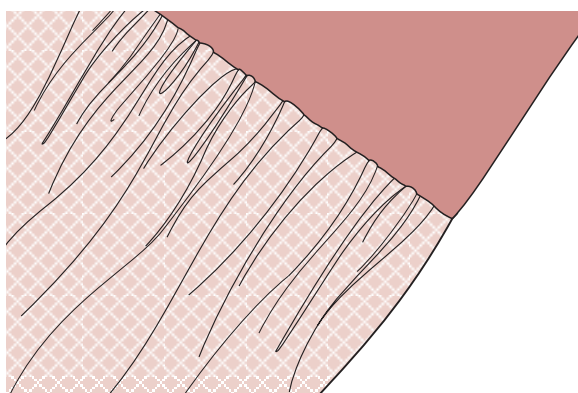
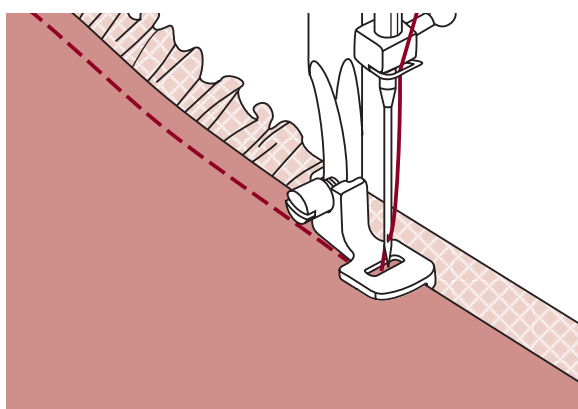
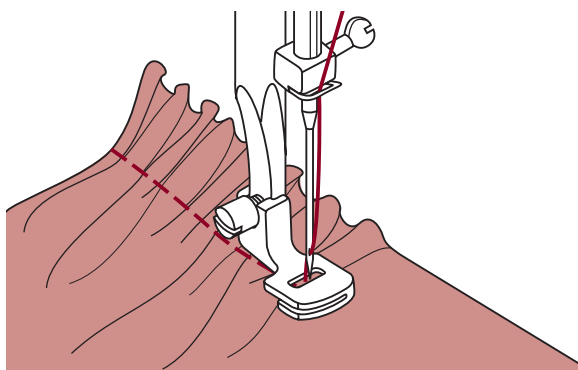
Потайной шов фестон

- Установите лапку для декоративных строчек (A) или (T). Сложите детали лицевыми сторонами друг к другу и проложите строчку фестон вдоль края.
- Обрежьте ткань вдоль шва, оставляя припуск 3 мм. Надрежьте припуск (см. рис.)
- Выверните детали на лицевую сторону и приутюжьте шов.

Отделка края ткани строчкой фестон

- Выберите строчки под номерами 67 или 17. Проложите строчку вдоль края с небольшим отступом от края.
- * Для получения лучшего результата, перед тем, как начать шить, обработайте ткань жидкостью для подкрахмаливания и прогладьте ее утюгом.
- Аккуратно обрежьте край материала вдоль проложенной строчки, так чтобы не повредить строчку.

Выполнение сборки



* Лапка для сборки является дополнительной опцией (в комплекте не поставляется).

Присборивание ткани

Снимите лапкодержатель и установите лапку для сборки. Выберите образец строчки под номером 1.

Установите максимальную длину стежка 4,5 мм и проложите одну или две параллельные строчки.

Если нужно более сильное присборивание, то ослабьте натяжение верхней нити до значения меньше 2, чтобы верхняя нить была видна на изнанке. Потяните за нижние нити и сделайте сборку нужной густоты. Свяжите нити для закрепления. Расправьте сборки, прогладив их утюгом.

➔ **Примечание:** Для выполнения сборки можно использовать универсальную лапку или лапку для декоративных строчек по той же технологии.

Присборивание одного слоя ткани и одновременное настрачивание его на основную деталь, которая не будет присбориваться.

- Для выполнения данной операции рекомендуется использовать лапку для сборки. Установите лапку для сборки на машину.
- Ткань складываем лицевыми сторонами вовнутрь. Проложите один слой ткани в прорезь лапки - этот слой будет присборен. Под лапку положите основную деталь, на которую будет настрачиваться первый слой ткани.
- Опустите прижимную лапку и начинайте прокладывать строчку.
- После окончания работы, отверните присборенный слой ткани лицевой стороной вверх и приутюжьте шов.

➔ **Примечание:** Для правильного выполнения такой сборки рекомендуется сделать образец на ткани, чтобы понять, как правильно выполнять данную операцию и научиться грамотно использовать лапку для сборки.

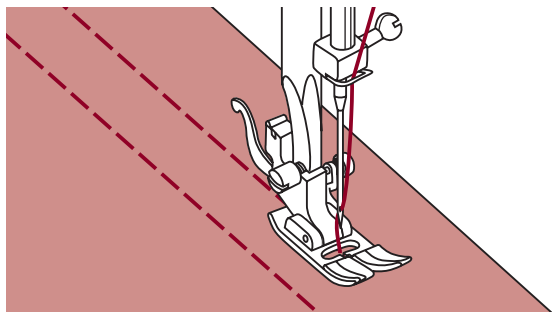
➔ **Примечание:** Для лучшего качества работы рекомендуется шить на маленькой или средней скорости.

Выполнение сборки

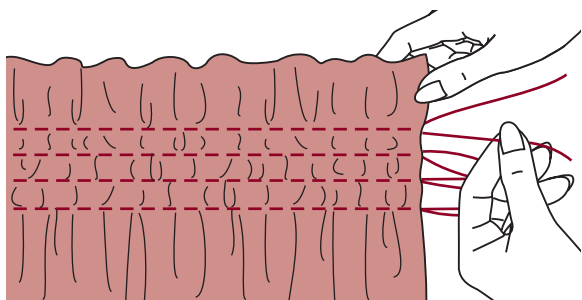


* Лапка для сборки является дополнительной опцией (в комплекте не поставляется).

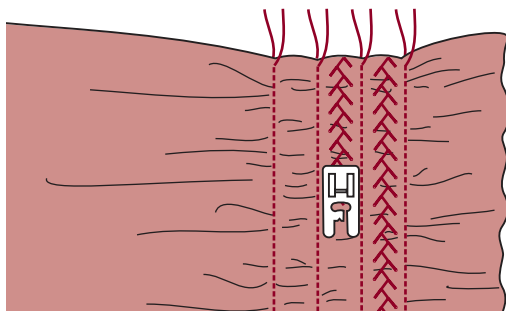
Выполнение сборки с использованием декоративных строчек (эффект буфф).



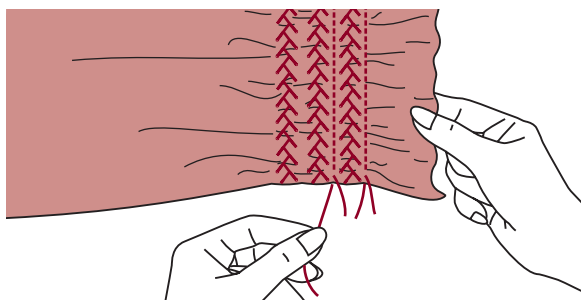
1. Для прокладывания прямых строчек используется лапка для сборки. Прошивают несколько параллельных строчек на расстоянии 1 см друг от друга.



2. Свяжите нити с одной стороны, а с другой потяните за них и сделайте необходимую сборку, при этом равномерно ее распределяя.

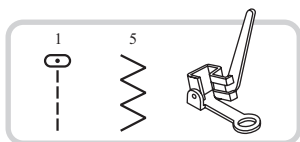


3. Проложите между прямыми стежками декоративные строчки, используя лапки (Т) или (А).



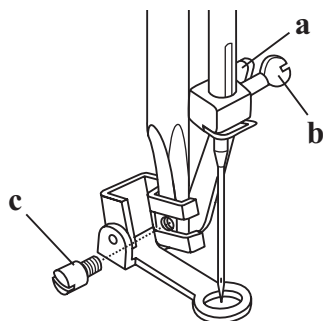
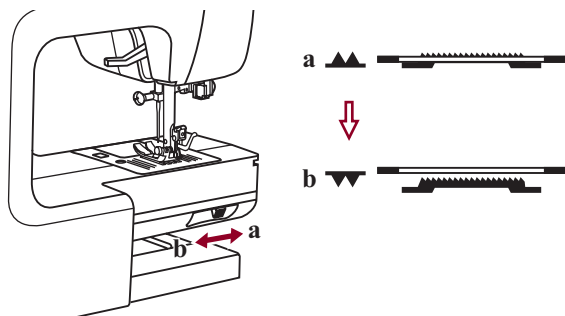
4. Вытяните нити прямых строчек, чтобы на ткани остались только декоративные швы и получится эффект буфф.

Выполнение штопки, вышивки и монограмм

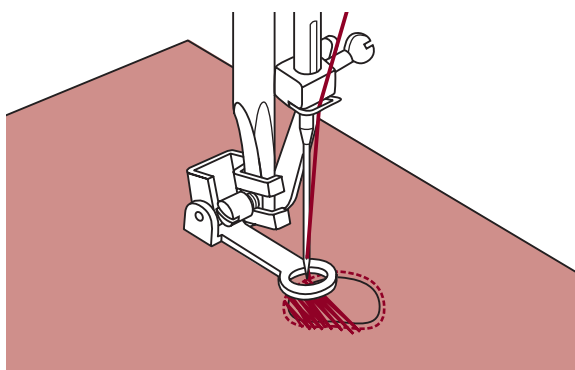


* Лапка для вышивки и штопки является дополнительной опцией (в комплекте не поставляется).

Отключите нижний транспортер (см. стр. 16).



Снимите лапкодержатель и установите лапку для вышивки и штопки на стержень для держателя лапок. Рычаг лапки (a) должен лечь на винт крепления иглы (b). Зафиксируйте лапку на стержне винтом (c).

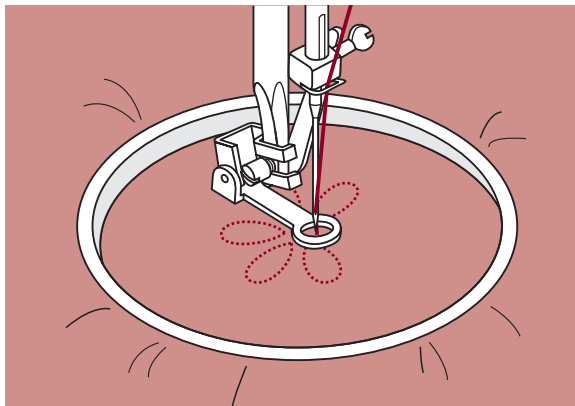


Штопка

! Примечание: Свободная штопка выполняется без подачи материала машиной. Продвижение ткани осуществляется вручную, при этом необходимо координировать скорость шитья и перемещение ткани.

Сначала прошейте несколько стежков по краю дырки (для закрепления нитей). Работая слева направо, накладывайте стежки на прореху равномерным, непрерывным движением. Поверните изделие на 1/4 и шейте по проложенному слою стежков, следя за тем, чтобы не было больших зазоров между нитями.

Выполнение штопки, вышивки и монограмм



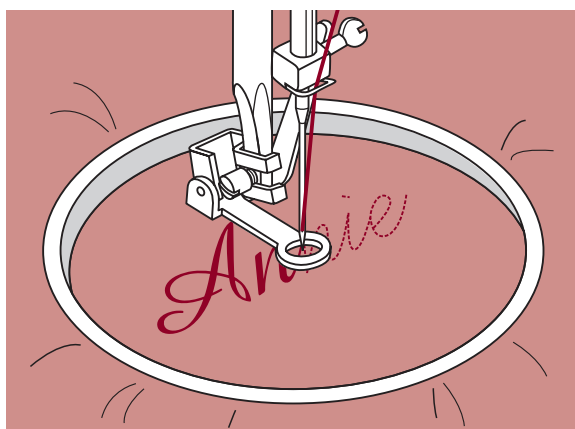
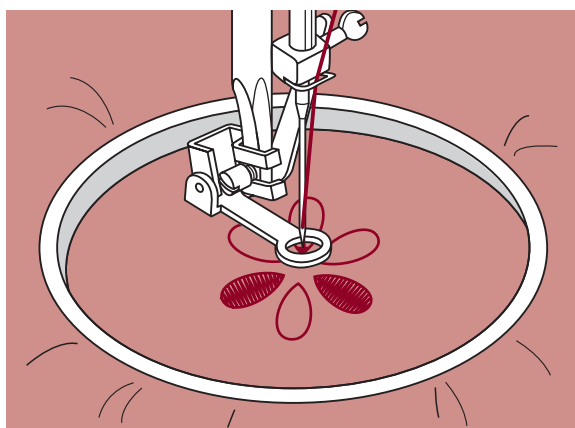
Вышивка на пяльцах

Настройтесь на прямую строчку. На ткань нанесите рисунок, который хотите вышить. Ткань плотно натяните на пяльцы и, держась за них, перемещайте ткань. Прошейте контур рисунка. При этом старайтесь держать постоянную скорость.

Вышейте рисунок, прокладывая стежки внутри контура. Старайтесь, чтобы они ложились плотно друг к другу.

Стежки будут длиннее, если передвигать пяльцы быстро, и короче, если передвигать пяльцы медленнее.

После окончания работы нажмите на кнопку точечной закрепки. Машина сделает несколько стежков для закрепки нити.



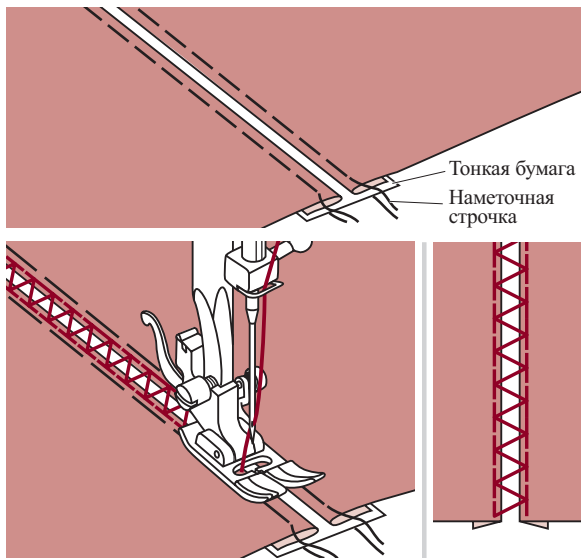
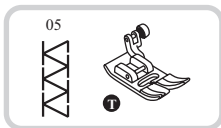
Монограммы с использованием пялец

Выберите строчку зигзаг и настройте нужную ширину стежка. На постоянной скорости двигайте пяльцы по нанесенным на ткань буквам.

После завершения работы нажмите на кнопку точечной закрепки, чтобы закрепить нити.

* Пяльцы не входят в комплект машины, приобретайте их дополнительно.

Мережка

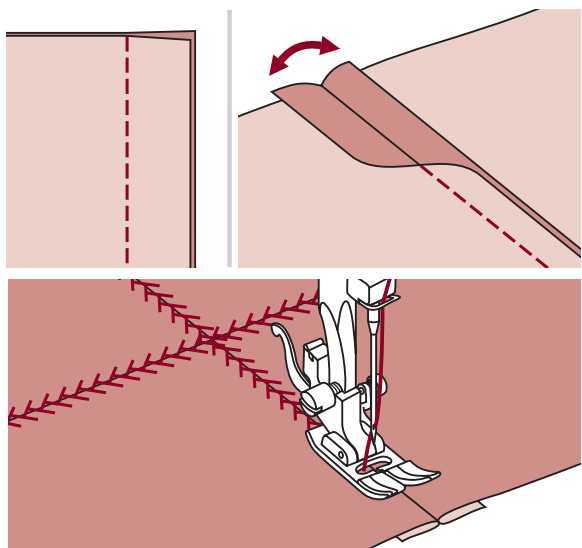
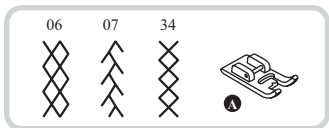
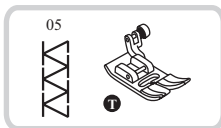


- Наметайте на кусок тонкой бумаги или на материал, растворимый в воде (авалон) две детали, предварительно заутюжив их срезы. Расстояние между деталями должно быть около 4 мм.

- Выровняйте центр лапки с центром между двумя деталями и начинайте прокладывать строчку так, чтобы строчка попадала на обе детали, соединяя их.

- После завершения работы удалите бумагу.

Пэчворк

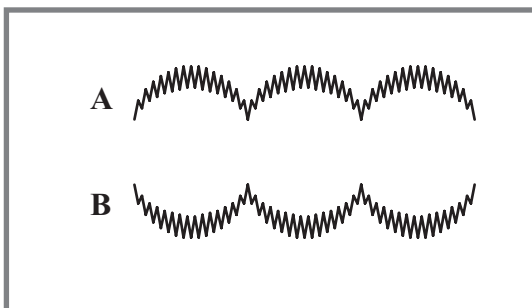
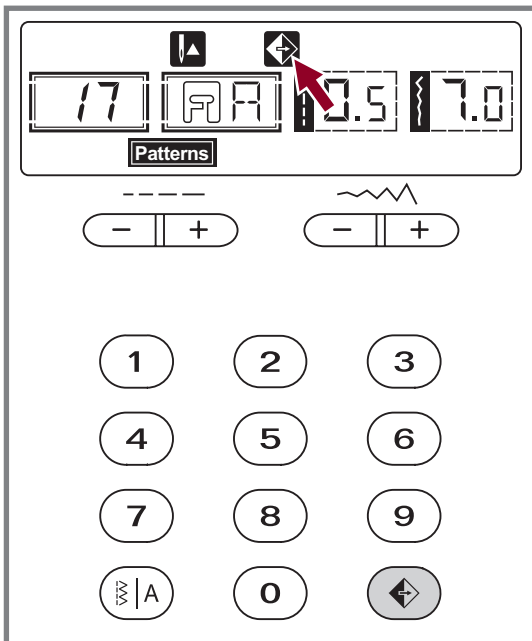
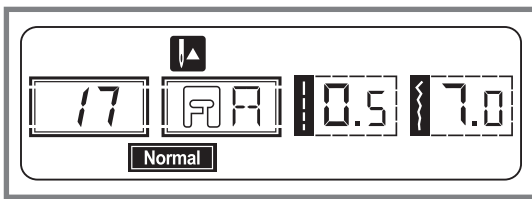


- Сложите две детали лицевыми сторонами вовнутрь и проложите прямую строчку, соединяя две детали.

- Разутюжьте припуски в разные стороны

- С лицевой стороны проложите по разутюженным швам отделочные строчки (см. рис.).

Зеркальное отображение



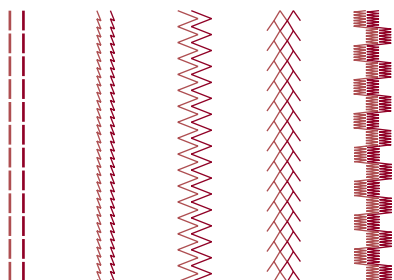
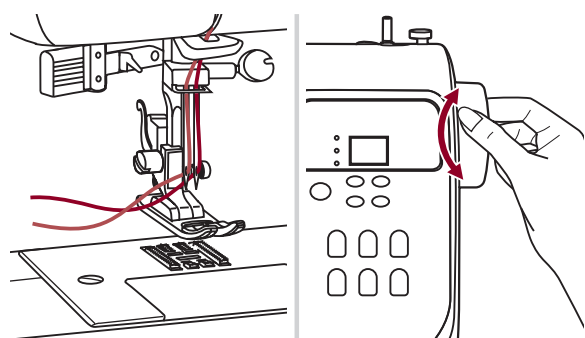
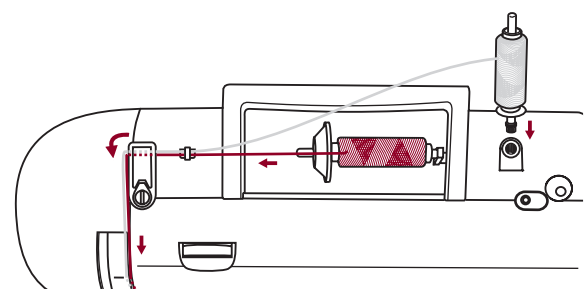
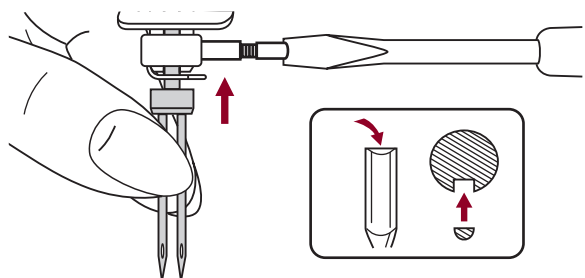
Выберите образец строки.

Нажмите кнопку зеркального отображения.
На дисплее появится иконка зеркального отображения.

- A. Исходный образец строки.
- B. Зеркально отображенный образец строки

Примечание:
- Для строчек 08-14, 8, 9, 0 зеркальное отображение не предусмотрено.
- Зеркально отображенные образцы могут быть комбинированы с другими образцами строчек.

Работа двойной иглой



➔ **Примечание:** Двойная игла является дополнительной опцией (в комплекте не поставляется). При работе двойной иглой используйте лапку (Т) независимо от типа выполняемого шитья.

Вставьте двойную иглу, также как вставляете одинарную иглу.

⚠ **Внимание!** Для выполнения декоративных зигзагообразных строчек используйте только двойную иглу, у которой расстояние между иглами не более 2 мм. Использование игл других типов может привести к их изгибу или к повреждению машины. Никогда не используйте погнутые иглы. Они легко ломаются, ими можно пораниться или повредить машину.

Следуйте инструкциям по заправке верхней нити для одинарной иглы. Одну катушку установите на горизонтальный штифт, и произведите заправку нити по схеме, заправив эту нить в левую иглу. Вторую катушку установите на вертикальный штифт и заправьте по этой же схеме, заправив эту нить в правую иглу.

Каждую иглу заправляйте отдельно, без использования нитевдевателя.

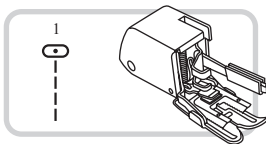
➔ **Примечание:** Проверьте, чтобы обе нити были одного номера, лучше плотной крутки и не ворсовые. При этом интересно использовать нити разного цвета.

Нажмите кнопку для работы двойной иглой, включится индикатор, и машина автоматически уменьшит максимальную ширину строчки для шитья двойной иглой.

Выберите один из образцов строчек 00 - 07, 15 - 99 и начинайте шить.

➔ **Примечание:** При шитье двойной иглой всегда шейте медленно, чтобы нити не переплетались между собой и не обрывались. Тогда качество строчек будет хорошее.

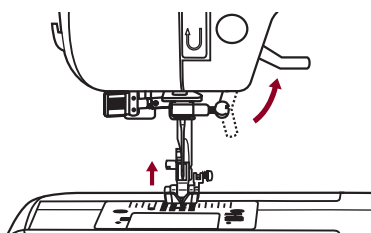
Верхний транспортер



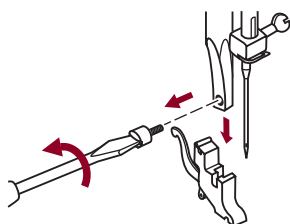
⚠ Обратите внимание! Верхний транспортер предназначен для работы по сложным тканям, используйте его только в случае необходимости.

Ваша швейная машина обеспечивает отличное качество шитья на различных материалах, начиная от тонкого шифона и кончая несколькими слоями плотной хлопчатобумажной ткани. Верхний транспортер рекомендуется использовать только в случае необходимости.

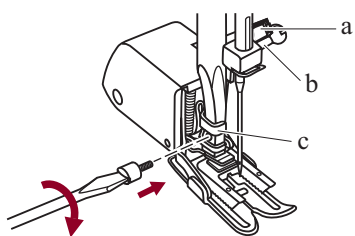
Верхний транспортер синхронизирует подачу верхнего и нижнего слоев ткани и помогает в подгонке клеток, полосок и направленного рисунка. Также предотвращает неравномерную подачу ткани при работе с очень сложными материалами.



Поднимите рычаг прижимной лапки.

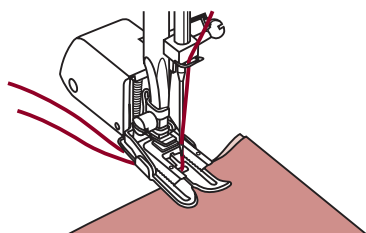


Снимите лапкодержатель, раскрутив фиксирующий его винт против часовой стрелки.



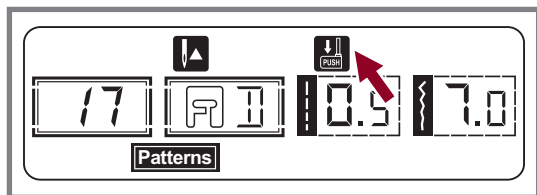
Закрепите верхний транспортер следующим образом:

- Рычаг (а) должен ложиться на винт крепления иглы (b).
- Сдвиньте верхний транспортер направо так, чтобы крепление транспортера (с) охватило стержень лапкодержателя.
- Опустите стержень лапкодержателя.
- Установите и закрутите (по часовой стрелке) винт фиксации лапки.
- Убедитесь, что винт крепления иглы и винт фиксации лапки жестко завернуты.



Заправьте верхнюю нить, поднимите нижнюю нить наверх и обе нити положите под лапку назад на игольную пластину. Подведите ткань под верхний транспортер. Начинайте шить.

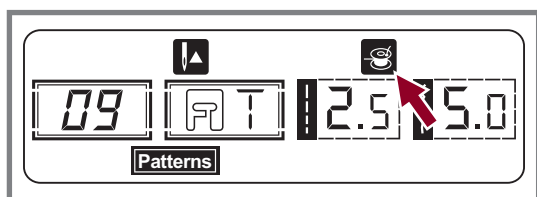
Значения предупреждений на дисплее



Отображение на дисплее анимационных инструкций

Рычаг для выметывания петель не опущен

Если вы выбрали режим изготовления петли или штопки и нажали на кнопку Старт/Стоп, а рычаг для выметывания петель не опустили в нужное положение, то на дисплее вы увидите подсказку "↓ push", которая будет говорить о том, что необходимо опустить рычаг для выметывания вниз и отвести назад до упора.



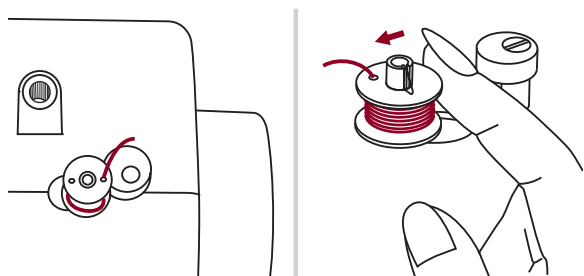
Намотка шпульки

При намотке нити на шпульку на дисплее отображается соответствующее изображение (см. рис.)

Звуковые сигналы предупреждения

- В случае корректной работы: 1 сигнал
- В случае некорректной работы: 3 сигнала
- В случае возникновения проблем с машиной и невозможности шитья: 3 сигнала

Это может указывать на то, что запуталась или застряла нить, и маховое колесо заблокировалось. Чтобы устранить проблему, смотрите раздел на стр.58/59. После устранения проблемы можно продолжать работу.



Положение шпинделя шпульки

Если шпиндель шпульки находится во включенном положении (справа), то при нажатии на любую кнопку (кроме кнопки Старт/Стоп. В данном случае шпиндель начнет крутиться для намотки нити на шпульку), машина подаст 3 звуковых сигнала, говорящих о том, что шпиндель шпульки надо отключить, т.е. перевести влево.



Примечание:

1. Если не удалось устранить проблему с машиной самостоятельно, обращайтесь в ближайший сервисный центр или к местному дилеру.
2. Если в сервисном центре будет установлено (после проведения экспертизы), что машина вышла из строя в результате скачков напряжения, то в таком случае, машина не будет подлежать бесплатной замене запчастей.



Внимание! Если во время шитья нить запуталась в челноке и игла не двигается, а вы продолжаете нажимать на педаль, переключатель безопасности полностью остановит машину. Для ее повторного запуска необходимо отключить машину от сети, а затем включить в сеть заново.

Техническое обслуживание машины

! *Внимание! Перед чисткой дисплея и поверхности машины необходимо полностью отключить машину от сети, иначе может произойти поражение электрическим током.*



Чистка жидкокристаллического дисплея

Если дисплей загрязнился, то надо аккуратно протереть его сухой, мягкой тканью.

Не используйте органические растворители или моющие средства, не предназначенные для очистки жидкокристаллических дисплеев.

Чистка поверхности корпуса швейной машины

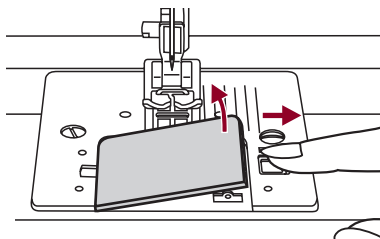
Если поверхность корпуса машины загрязнилась, то рекомендуется аккуратно протереть ее мягкой тканью, слегка смоченной в нейтральной жидкости, которая не испортит корпус машины. После удаления загрязнения, корпус необходимо протереть сухой тканью.

! *Внимание! На данной машине установлены светодиоды, которые имеют долгий срок эксплуатации. Если светодиод перестал работать, то для замены и установки обратитесь в сервисный центр.*

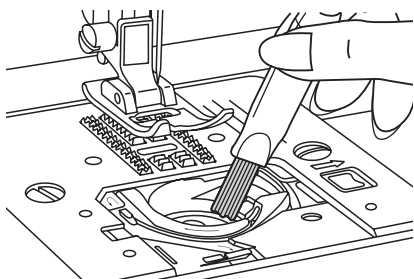
Чистка челночного устройства

Когда в челночном устройстве скапливаются пыль или остатки ниток и ворса от тканей, то это сразу сказывается на работе машины. Качество работы ухудшается, поэтому необходимо регулярно протирать челночное устройство и чистить его, смазывать не надо.

! *Внимание! Перед проведением технического обслуживания машины обязательно полностью отключите ее от сети.*

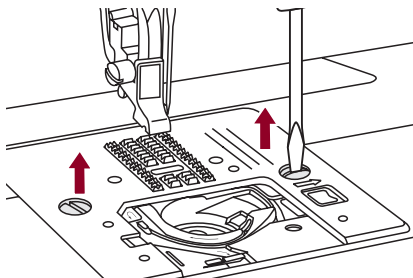


1. Снимите прозрачную платформу и достаньте шпульку из челночной вставки.

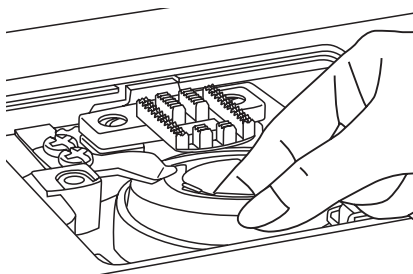


2. Кисточкой очистите челночную вставку от пыли и ворса.

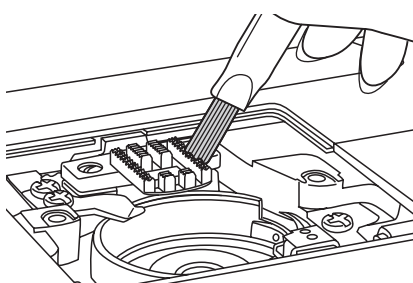
Техническое обслуживание машины



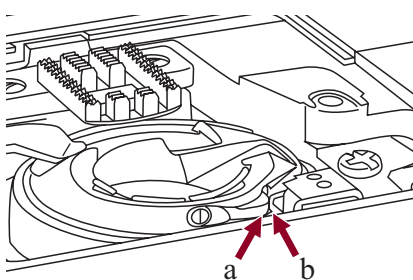
3. Снимите прижимную лапку. Открутите винты фиксации игольной пластины и снимите игольную пластину.



4. Аккуратно выньте челночную вставку.



5. Почистите кисточкой зубчики нижнего транспортера ткани, детали механизма челночного устройства и протрите их сухой мягкой тканью.



6. Установите на место челночную вставку так, чтобы носик челночной вставки (a) упирался в ограничитель (b) (см. рис.). Необходимо, чтобы вставка была установлена ровно и правильно, иначе может произойти пробивка иглой челночной вставки. Обязательно проверьте правильность установки, медленно поверните маховое колесо на себя и проверьте, чтобы игла не ударялась в челночную вставку, а проходила в специальную прорезь на ней.

После чистки и правильной установки челночной вставки, установите игольную пластину, вставьте шпульку, поставьте прижимную лапку на место и можете продолжать работать. Смазывать челночное устройство не надо.

Устранение неисправностей

Перед обращением в сервисный центр сами проверьте причины неполадок по таблице. Если проблему не удалось решить, обратитесь в сервисный центр или к вашему дилеру.

Проблема	Причина	Устранение	№ стр.
Обрыв верхней нити	1. Нить неправильно заправлена.	1. Заправьте нить правильно.	Стр. 11-12
	2. Слишком сильное натяжение верхней нити.	2. Ослабьте натяжение (уменьшите номер на регуляторе).	Стр. 14
	3. Нить слишком толстая для установленной иглы.	3. Возьмите иглу большего номера или нить меньшего номера, в зависимости от толщины ткани.	Стр. 7
	4. Игла установлена неправильно.	4. Правильно установите иглу (плоской стороной назад).	Стр. 7
	5. Нить запуталась.	5. Размотайте нить и заправьте нить с катушки так, чтобы не запутывалась.	Стр. 11-12
	6. Повреждена игла.	6. Поменяйте иглу.	Стр. 7
Обрыв нижней нити	1. Шпулька установлена неправильно.	1. Проверьте правильность заправки (нить идет против часовой стрелки).	Стр. 10
	2. Шпулька плохо намотана.	2. Заново намотайте шпульку.	Стр. 8-9
	3. Слишком сильное натяжение нити.	3. Отрегулируйте натяжение нитей.	Стр. 14
Пропуск стежков	1. Игла установлена неправильно.	1. Правильно установите иглу (плоской стороной назад).	Стр. 7
	2. Повреждена игла.	2. Поменяйте иглу.	Стр. 7
	3. Выбран неправильный номер иглы.	3. Выберите иглу в соответствии с нитью и тканью.	Стр. 7
	4. Неправильно подобрана лапка в зависимости от операции.	4. Проверьте рекомендации по установке лапок в зависимости от операции.	Стр. 60-62
	5. Неправильно заправлены нити.	5. Проверьте правильность заправки.	Стр. 10-12
Поломка иглы	1. Игла установлена неправильно.	1. Правильно установите иглу (плоской стороной назад).	Стр. 7
	2. Повреждена игла.	2. Поменяйте иглу.	Стр. 7
	3. Выбран неправильный номер иглы.	3. Выберите иглу в соответствии с нитью и тканью.	Стр. 7
	4. Неправильно подобрана лапка в зависимости от операции.	4. Проверьте рекомендации по установке лапок в зависимости от операции.	Стр. 60-62
	5. Винт крепления иглы ослаблен.	5. Затяните винт крепления иглы.	Стр. 7
	6. Слишком сильное натяжение верхней нити.	6. Ослабьте натяжение верхней нити.	Стр. 14
	7. Нить запуталась.	7. Размотайте нить и заправьте нить с катушки так, чтобы не запутывалась.	Стр. 11-12
Неплотные стежки	1. Неправильно заправлена верхняя нить.	1. Проверьте правильность заправки.	Стр. 11-12
	2. Неправильно заправлена нижняя нить.	2. Проверьте правильность заправки.	Стр. 10
	3. Неправильный подбор ткань/игла/нить.	3. Сделайте правильный подбор.	Стр. 7
	4. Неправильное натяжение нитей.	4. Правильно отрегулируйте натяжение.	Стр. 14
Присборивание шва	1. Неправильный подбор ткань/игла/нить.	1. Сделайте правильный подбор.	Стр. 7
	2. Неправильная длина стежка.	2. Настройте длину стежка правильно.	Стр. 24
	3. Неправильное натяжение нитей.	3. Правильно отрегулируйте натяжение.	Стр. 14

Устранение неисправностей

Проблема	Причина	Устранение	№ стр.
Сморщенный шов	1. Слишком сильное натяжение верхней нити.	1. Ослабьте натяжение (уменьшите номер на регуляторе).	Стр. 14
	2. Неправильно заправлены нити.	2. Проверьте правильность заправок.	Стр. 10-12
	3. Неправильный подбор ткань/игла/нить.	3. Сделайте правильный подбор.	Стр. 7
	4. Неправильная длина стежка.	4. Настройте длину стежка правильно.	Стр. 24
Неровные стежки	1. Неправильно подобрана лапка в зависимости от операции.	1. Проверьте рекомендации по установке лапок в зависимости от операции.	Стр. 60-62
	2. Слишком сильное натяжение верхней нити.	2. Ослабьте натяжение верхней нити.	Стр. 14
	3. Неправильная длина стежка.	3. Настройте длину стежка правильно.	Стр. 24
Тяжелый ход	1. Нить запуталась в челночном устройстве.	Выньте нить из иглы, достаньте шпульку из челночной вставки, покачайте маховое колесо вперед и назад, чтобы высвободить остатки ниток в челноке. Уберите их из челночного устройства и проведите техническое обслуживание.	Стр. 57
	2. Челночное устройство засорено		
Повышенный шум машины	1. Скопление пуха и ворса.	1. Почистите зубчики нижнего транспортера и детали челнока.	Стр. 57
	2. Повреждена игла.	2. Поменяйте иглу.	Стр. 7
	3. Небольшой гудящий звук в районе двигателя.	3. Нормальный режим.	-
	4. Нить запуталась в челночном устройстве.	Выньте нить из иглы, достаньте шпульку из челночной вставки, покачайте маховое колесо вперед и назад, чтобы высвободить остатки ниток в челноке. Уберите их из челночного устройства и проведите техническое обслуживание.	Стр. 57
	5. Челночное устройство засорено.		
Неравномерные стежки, неравномерная подача ткани	1. Нить плохого качества.	1. Замените нить.	Стр. 7
	2. Неправильно заправлена нижняя нить.	2. Проверьте правильность заправки.	Стр. 10
	3. Сильно подтягиваете ткань.	3. Не тяните ткань во время работы, чуть придерживайте, машина сама продвигает материал.	-
	4. Неправильное натяжение нитей.	4. Правильно отрегулируйте натяжение.	Стр. 14
Машина не шьет	1. Машина не подключена к сети.	1. Включите машину в сеть.	Стр. 3
	2. Не включен сетевой тумблер.	2. Включите сетевой тумблер.	Стр. 3
	3. Кнопка Старт/Стоп не была нажата.	3. Нажмите кнопку Старт/Стоп.	Стр. 21
	4. Рычаг прижимной лапки поднят.	4. Опустите рычаг прижимной лапки.	Стр. 16
	5. Нить запуталась в челночном устройстве.	5. Выньте нить из иглы, достаньте шпульку из челночной вставки, покачайте маховое колесо вперед и назад, чтобы высвободить остатки ниток в челноке.	Стр. 57
	6. Кнопка Старт/Стоп была нажата при одновременном подключении педали.	6. Не нажимайте кнопку Старт/Стоп, когда подключена ножная педаль. Эта кнопка включается только при работе без педали.	Стр. 21

Справочная таблица быстрой настройки ширины и длины строчек, выбора лапок и функций.

ОБРАЗЦЫ СТРОЧЕК		Ширина(мм)		Длина(мм)		Лапка	Функциональные возможности			
		Авто	Ручной режим	Авто	Ручной режим		Реверс	Точечная закрепка	Зеркальное отображение/ лапка	Двойная игла
Образцы быстрого выбора строчек	1	3.5	0.0~7.0	2.5	0.0~4.5	T	*	*	*	*
	2	0.0	0.0~7.0	2.5	0.0~4.5	T	*	*	*	*
	3	3.5	0.0~7.0	2.5	1.0~3.0	T	*	*	*	*
	4	3.5	1.0~6.0	2.5	1.0~3.0	T	*	*	*	*
	5	5.0	0.0~7.0	2.0	0.3~4.5	T	*	*	*	*
	6	5.0	2.0~7.0	1.0	0.3~4.5	T	*	*	*	*
	7	5.0	3.5~7.0	2.5	1.0~3.0	E	*	*	*/T	*
	8	5.0	2.5~7.0	0.5	0.3~1.0	D				
	9	5.0	2.5~5.5	0.5	0.3~1.0	D				
	0	7.0	5.5~7.0	0.5	0.3~1.0	D				
Основные рабочие строчки	00	3.5	0.0~7.0	2.5	1.5~3.0	T	*	*	*	*
	01	5.0	2.5~7.0	2.5	1.0~3.0	T	*	*	*	*
	02	5.0	2.5~7.0	2.5	1.0~3.0	T	*	*	*	*
	03	3.5	2.5~7.0	2.0	0.5~4.5	F	*	*	*/T	*
	04	3.5	2.5~7.0	1.0	0.5~4.5	F	*	*	*/T	*
	05	5.0	2.5~7.0	2.5	1.0~3.0	T	*	*	*	*
	06	7.0	2.5~7.0	2.5	1.0~3.0	A	*	*	*	*
07	5.0	2.5~7.0	2.5	1.0~3.0	A	*	*	*	*	
Петли	08	5.0	2.5~5.5	0.5	0.3~1.0	D				
	09	5.0	2.5~5.5	0.5	0.3~1.0	D				
	10	6.0	3.0~7.0	1.0	1.0~2.0	D				
	11	6.0	3.0~7.0	1.5	1.0~3.0	D				
Глазок	12	7.0	7.0, 6.0, 5.0			A				
Автоматическая штопка	13	7.0	3.5~7.0	2.0	1.0~2.0	D				
	14	7.0	3.5~7.0	2.0	1.0~2.0	D				
Отделочные сатиновые строчки	15	7.0	2.5~7.0	0.5	0.3~1.0	A	*	*	*	*
	16	7.0	2.5~7.0	0.5	0.3~1.0	A	*	*	*	*
	17	7.0	2.5~7.0	0.5	0.3~1.0	A	*	*	*	*
	18	7.0	2.5~7.0	0.5	0.3~1.0	A	*	*	*	*
	19	7.0	2.5~7.0	0.5	0.3~1.0	A	*	*	*	*
	20	7.0	2.5~7.0	0.5	0.3~1.0	A	*	*	*	*
	21	7.0	2.5~7.0	0.5	0.3~1.0	A	*	*	*	*
	22	7.0	2.5~7.0	0.5	0.3~1.0	A	*	*	*	*
	23	7.0	2.5~7.0	0.5	0.3~1.0	A	*	*	*	*
	24	7.0	2.5~7.0	0.5	0.3~1.0	A	*	*	*	*
	25	7.0	2.5~7.0	0.5	0.3~1.0	A	*	*	*	*
	26	7.0	2.5~7.0	0.5	0.3~1.0	A	*	*	*	*
Декоративные строчки	27	7.0	3.5~7.0	1.5	1.0~3.0	A	*	*	*	*
	28	7.0	4.0~7.0	0.5	0.5~1.0	A	*	*	*	*
	29	7.0	2.5~7.0	0.5	0.5~1.0	A	*	*	*	*

Справочная таблица быстрой настройки ширины и длины строчек, выбора лапок и функций.

ОБРАЗЦЫ СТРОЧЕК		Ширина(мм)		Длина(мм)		Лапка	Функциональные возможности			
		Авто	Ручной режим	Авто	Ручной режим		Реверс	Точечная закрепка	Зеркальное отображение/ лапка	Двойная игла
Декоративные строчки	30	7.0	4.0~7.0	0.5	0.5~1.0	A	*	*	*	*
	31	7.0	3.0~7.0	1.5	1.5~3.0	A	*	*	*	*
	32	7.0	3.0~7.0	1.5	1.5~3.0	A	*	*	*	*
	33	7.0	2.5~7.0	1.0	1.0~3.0	A	*	*	*	*
Крестообразные отделочные строчки	34	5.0	2.5~7.0	2.5	1.0~3.0	A	*	*	*	*
	35	4.0	3.0~7.0	1.0	1.0~3.0	A	*	*	*	*
	36	4.0	3.0~7.0	1.0	1.0~3.0	A	*	*	*	*
	37	6.0	3.0~7.0	1.5	1.0~3.0	A	*	*	*	*
	38	6.0	5.0~7.0	1.0	1.0~3.0	A	*	*	*	*
	39	6.0	3.0~7.0	1.0	1.0~3.0	A	*	*	*	*
	40	6.0	3.0~7.0	1.0	1.0~3.0	A	*	*	*	*
	41	7.0	5.0~7.0	1.5	1.0~3.0	A	*	*	*	*
Строчки для квилтинга	42	3.5	2.5~7.0	2.5	1.0~3.0	T	*	*	*	*
	43	3.5	2.5~7.0	2.5	1.5~3.0	T	*	*	*	*
	44	4.0	2.5~7.0	2.5	1.5~3.0	A	*	*	*	*
	45	3.5	2.5~7.0	2.5	1.5~3.0	T	*	*	*	*
	46	4.0	2.5~7.0	2.0	1.0~4.5	T	*	*	*	*
	47	7.0	3.0~7.0	1.5	1.0~3.0	T	*	*	*	*
	48	5.0	2.5~7.0	2.0	1.0~3.0	T	*	*	*	*
	49	6.0	3.5~7.0	1.5	1.0~3.0	T	*	*	*	*
	50	5.0	3.5~7.0	1.5	1.5~3.0	A	*	*	*	*
	51	5.0	2.5~7.0	1.0	1.0~4.5	T	*	*	*	*
	52	6.0	3.0~7.0	2.0	1.0~3.0	T	*	*	*	*
	53	7.0	2.5~7.0	1.5	1.0~3.0	A	*	*	*	*
	Декоративные строчки	54	5.0	2.5~7.0	2.5	1.0~3.0	A	*	*	*
55		5.0	2.5~7.0	2.5	1.5~3.0	T	*	*	*	*
56		7.0	3.0~7.0	2.0	1.0~3.0	T	*	*	*	*
57		6.0	4.5~7.0	1.0	1.0~3.0	A	*	*	*	*
58		5.0	3.0~7.0	3.0	1.5~3.0	A	*	*	*	*
59		7.0	4.0~7.0	3.0	2.0~3.0	A	*	*	*	*
60		7.0	2.5~7.0	2.0	1.0~3.0	T	*	*	*	*
61		7.0	2.5~7.0	2.5	1.5~3.0	T	*	*	*	*
62		7.0	2.5~7.0	2.5	1.5~3.0	T	*	*	*	*
63		5.0	2.5~7.0	2.5	1.5~3.0	T	*	*	*	*
64		5.0	2.5~7.0	2.5	1.5~3.0	T	*	*	*	*
65		7.0	2.5~7.0	2.0	1.5~3.0	A	*	*	*	*
66		6.0	3.5~7.0	1.5	1.5~3.0	A	*	*	*	*
67		7.0	2.5~7.0	2.5	1.0~4.5	T	*	*	*	*
68		7.0	2.5~7.0	1.0	1.0~3.0	T	*	*	*	*
69		7.0	3.0~7.0	2.0	1.5~3.0	A	*	*	*	*

Справочная таблица быстрой настройки ширины и длины строчек, выбора лапок и функций.

ОБРАЗЦЫ СТРОЧЕК		Ширина(мм)		Длина(мм)		Лапка	Функциональные возможности				
		Авто	Ручной режим	Авто	Ручной режим		Реверс	Точечная закрепка	Зеркальное отображение/ лапка	Двойная игла	
Декоративные строчки	70		5.0	2.5~7.0	2.0	2.0~3.0	A	*	*	*	*
	71		6.0	3.0~7.0	1.5	1.0~4.5	A	*	*	*	*
	72		5.0	3.5~7.0	1.0	1.0~3.0	A	*	*	*	*
	73		5.0	3.0~7.0	2.5	1.0~3.0	A	*	*	*	*
	74		7.0	3.5~7.0	2.0	1.0~3.0	A	*	*	*	*
	75		5.0	4.0~7.0	1.5	1.0~3.0	A	*	*	*	*
	76		7.0	3.0~7.0	3.0	1.5~3.0	A	*	*	*	*
	77		7.0	3.5~7.0	3.0	1.5~3.0	A	*	*	*	*
	78		7.0	3.5~7.0	2.0	1.5~3.0	T	*	*	*	*
	79		6.0	2.5~7.0	1.5	1.0~3.0	T	*	*	*	*
	80		6.0	2.5~7.0	3.0	1.0~3.0	T	*	*	*	*
	81		6.0	3.5~7.0	2.0	1.5~3.0	A	*	*	*	*
	82		7.0	3.0~7.0	2.0	1.5~3.0	A	*	*	*	*
	83		6.0	2.5~7.0	2.0	1.5~3.0	A	*	*	*	*
	84		7.0	30~7.0	3.0	1.0~3.0	A	*	*	*	*
	85		7.0	3.0~7.0	2.0	1.5~3.0	T	*	*	*	*
	86		5.0	3.5~7.0	1.0	1.0~3.0	A	*	*	*	*
	87		7.0	3.5~7.0	2.0	1.5~3.0	A	*	*	*	*
	88		7.0	2.5~7.0	3.0	2.0~3.0	A	*	*	*	*
	89		7.0	3.0~7.0	2.0	1.5~3.0	A	*	*	*	*
	90		7.0	2.5~7.0	2.0	1.0~3.0	A	*	*	*	*
	91		7.0	2.5~7.0	2.5	1.5~3.0	A	*	*	*	*
	92		7.0	3.5~7.0	2.5	1.5~3.0	T	*	*	*	*
	93		7.0	3.5~7.0	3.0	1.5~3.0	T	*	*	*	*
	94		7.0	2.5~7.0	2.0	1.5~3.0	T	*	*	*	*
	95		7.0	3.0~7.0	2.5	1.0~3.0	T	*	*	*	*
	96		5.0	2.5~7.0	2.0	1.0~3.0	T	*	*	*	*
	97		5.0	2.5~7.0	2.0	1.0~3.0	T	*	*	*	*
	98		5.0	3.0~7.0	2.0	1.0~3.0	T	*	*	*	*
99		5.0	2.5~7.0	2.0	1.5~3.0	T	*	*	*	*	



Запрещается выбрасывать бытовые электрические приборы вместе с обычным бытовым мусором, т.к. они могут содержать ряд вредных компонентов, требующих отдельной утилизации.



BZ02